

**INFORME POVCO
POSICIONAMIENTO VS. COMPETIDORES**

FUTBOL CLUB BARCELONA

EJERCICIOS 2008 - 2006

Un INFORME POVCO a modo de ejemplo

*El presente **Informe POVCO** (**PO**sicionamiento **Vs.** **CO**mpetidores) se ha confeccionado a modo de ejemplo para que pueda Usted valorar la información y facilidad de comparativa que le ofrece este estudio. En un intento de que el ejemplo le resulte interesante – o, cuando menos, ameno- se ha confeccionado con información de once clubs de futbol de la Liga española con ejercicios cerrados a 30 de Junio 2008. Las cuentas anuales de las tres entidades deportivas no mercantiles (y por consiguiente no obligadas a depósito de cuentas anuales en Registro Mercantil) como son el Fútbol Club Barcelona, el Real Madrid o el Athletic Club de Bilbao han sido obtenidas de la propia web de la entidad deportiva, que las ha puesto a disposición de cualquier interesado (como en el caso del F.C. Barcelona) o han sido amablemente facilitadas (como en el caso del Athletic Club de Bilbao) a petición expresa. Excepto estas tres entidades, las restantes que aparecen en el informe POVCO son todas ellas Sociedades Anónimas Deportivas (S.A.D.).*

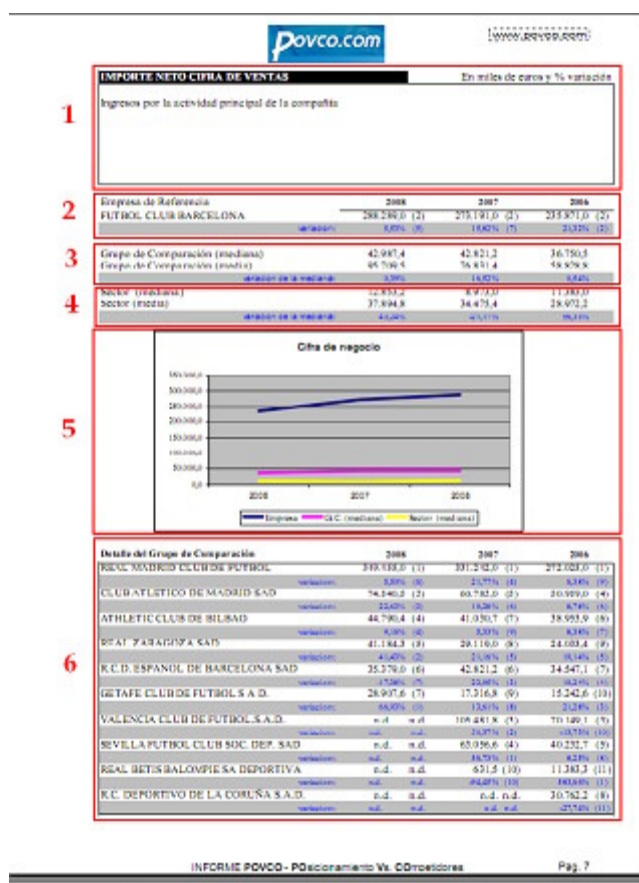
***Informe POVCO** es una fuente de información económico-financiera objetiva, ordenada y adecuadamente clasificada para el análisis, obtenida de las cuentas anuales depositadas por las empresas españolas en sus respectivos Registros Mercantiles.*

***Informe POVCO** realiza una comparación **entre su compañía y aquellos competidores QUE USTED ELIJA** (hasta un máximo de diez por informe) para obtener su posicionamiento en relación a ellos, pudiéndose adicionalmente incluir información sectorial si lo desea. Se solicita vía online (www.povco.com) y lo recibe en su e-mail en un plazo no superior a 5 días laborables.*

***Informe POVCO** no emite opinión alguna de la información económico-financiera contenida, siendo su objetivo presentar una información, obtenida a partir de las cuentas anuales de las sociedades mercantiles, bajo un sencillo y novedoso enfoque comparativo que permite que no sea necesario ser un experto para entender y valorar adecuadamente la información que proporciona cada una de las páginas del informe, habilitando al lector para obtener sus propias conclusiones y un valioso conocimiento sobre la realidad de sus competidores.*

Breve descripción del Informe POVCO

La estructura de cada una de las páginas de análisis del informe POVCO es idéntica. Entendido el funcionamiento de una, se entienden todas. Esta es como sigue:



1.- Nombre de la magnitud a estudio y una breve descripción de su significado.

IMPORTE NETO CIFRA DE VENTAS	En miles de euros y % variación
Ingresos por la actividad principal de la compañía	

2.- Empresa de Referencia y sus valores de cada magnitud para cada uno de los años de estudio.

Son los datos de su compañía o la compañía para la que ha solicitado el informe

Empresa de Referencia	2008	2007	2006
FUTBOL CLUB BARCELONA	288.289,0 (2)	273.191,0 (2)	235.871,0 (2)
variacion:	5,33% (5)	15,82% (7)	21,32% (2)

Se presentan siempre 3 ejercicios,

Empresa de Referencia	2008	2007	2006
FUTBOL CLUB BARCELONA	288.289,0 (2)	273.191,0 (2)	235.871,0 (2)
variacion:	5,53% (5)	15,62% (7)	21,32% (2)

facilitándose para cada uno de ellos el valor de la magnitud y en línea inferior, marcada en color, su variación respecto ejercicio anterior (color gris) o su porcentaje sobre un total (color morado)

Empresa de Referencia	2008
FUTBOL CLUB BARCELONA	288.289,0
variacion:	5,53%

(ej. magnitud "Importe neto cifra de ventas")

Empresa de Referencia	2008	2007	2006
FUTBOL CLUB BARCELONA	284.596,0 (3)	277.762,0 (3)	255.072,0 (3)
% sobre total Activos:	62,44% (6)	69,91% (5)	68,52% (5)

(ej. magnitud "Activos Fijos")

Tanto el valor de la magnitud como el valor de su crecimiento/ porcentaje van siempre acompañados a su derecha por un número entre paréntesis. Este número es la posición/ranking que ocupa la compañía respecto a las demás compañías analizadas en el informe para esa magnitud y variación/porcentaje, en ese ejercicio.

Empresa de Referencia	2008
FUTBOL CLUB BARCELONA	288.289,0 (2)
variacion:	5,53% (5)

En el ejemplo, veríamos que en el ejercicio 2008 la empresa de referencia ha sido la 2ª mejor en cifra de facturación comparándola con las restantes 10 compañías del grupo de comparación, y la 5ª en crecimiento de ventas.

3.- Mediana y media del Grupo de Comparación

El Grupo de comparación son los competidores que Usted ha elegido para obtener el posicionamiento de su compañía en relación a ellos y analizarlos.

Se presenta por un lado una Media de los valores de la magnitud de sus competidores que integran el Grupo de Comparación. De igual forma se presenta el valor de la mediana de dichos valores (*mediana es el valor de la variable que deja el mismo número de datos antes y después que él, una vez ordenados estos. De acuerdo con esta definición el conjunto de datos menores o iguales que la mediana representarán el 50% de los datos, y los que sean mayores que la mediana representarán el otro 50% del total de datos de la muestra. Fuente: wikipedia*)

Grupo de Comparación (mediana)	42.987,4	42.821,2	36.750,5
Grupo de Comparación (media)	95.709,5	76.831,4	58.828,8
variación de la mediana:	0,99%	16,52%	0,54%

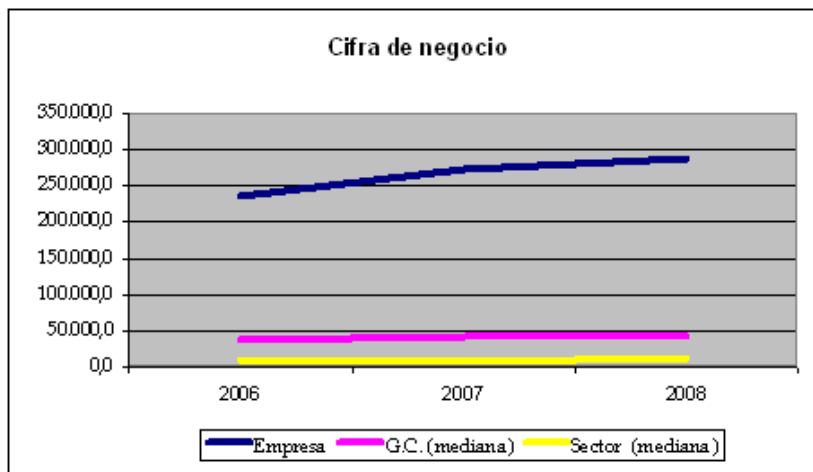
4.- Mediana y Media del Sector

De la misma forma que se ha realizado con el Grupo de comparación, se presenta la Media y Mediana del sector, de acuerdo a los criterios de acotación que el usuario, en caso de haber solicitado análisis sectorial, haya definido en la solicitud del informe.

Sector (mediana)	12.853,2	8.973,0	11.383,0
Sector (media)	37.894,8	34.475,4	28.972,2
variación de la mediana:	43,24%	-21,17%	56,33%

5.- Representación gráfica

Donde se representa gráficamente el valor de la magnitud a tres años de la Empresa de Referencia, la mediana del Grupo de Comparación y la mediana del Sector.



6.- Detalle del Grupo de Comparación

Este cuadro es el que nos muestra cada uno de los competidores que usted ha elegido para su Informe POVCO, permitiendo analizar cada uno de ellos individualmente, observando de idéntica forma que hemos visto para la empresa de referencia, cuatro informaciones por ejercicio y competidor:

- El valor de la magnitud
- Su variación respecto el ejercicio anterior o, en su caso, porcentaje sobre un total.
- Su posición (ranking) del valor de la magnitud respecto las restantes 9 compañías del Grupo de comparación y la propia Empresa de referencia.
- Su posición (ranking) de la variación/ porcentaje respecto las restantes 9 compañías del Grupo de comparación y la propia Empresa de referencia.

Detalle del Grupo de Comparacion	2008		2007		2006	
REAL MADRID CLUB DE FUTBOL	349.455,0 (1)		331.242,0 (1)		272.025,0 (1)	
variacion:	5,90%	(6)	21,77%	(4)	6,88%	(9)
CLUB ATLETICO DE MADRID SAD	74.540,5 (3)		60.783,0 (5)		50.959,0 (4)	
variacion:	22,68%	(8)	19,28%	(6)	8,78%	(6)
ATHLETIC CLUB DE BILBAO	44.790,4 (4)		41.030,7 (7)		38.953,9 (6)	
variacion:	9,16%	(4)	5,83%	(9)	8,88%	(7)
REAL ZARAGOZA SAD	41.184,3 (5)		29.119,0 (8)		24.033,4 (9)	
variacion:	41,48%	(2)	21,16%	(5)	19,14%	(5)
REAL CLUB DEPORTIVO ESPANOL DE	35.379,0 (6)		42.821,2 (6)		34.547,1 (7)	
variacion:	-17,88%	(7)	23,95%	(8)	19,24%	(4)
GETAFE CLUB DE FUTBOL S A D.	28.907,6 (7)		17.316,8 (9)		15.242,6 (10)	
variacion:	66,98%	(1)	13,61%	(8)	21,28%	(3)
VALENCIA CLUB DE FUTBOL S.A.D.	n.d.	n.d.	105.481,8 (3)		70.149,1 (3)	
variacion:	n.d.	n.d.	50,87%	(2)	-13,78%	(10)
SEVILLA FUTBOL CLUB SOCIEDAD	n.d.		n.d.		63.056,6 (4)	
variacion:	n.d.	n.d.	56,78%	(1)	8,25%	(8)
REAL BETIS BALOMPIE SA DEPORTIVA	n.d.		n.d.		631,5 (10)	
variacion:	n.d.	n.d.	-94,45%	(10)	583,66%	(1)
REAL CLUB DEPORTIVO DE LA CORUNA	n.d.		n.d.		30.762,2 (8)	
variacion:	n.d.	n.d.	n.d.	n.d.	-27,74%	(11)



El **Informe POVCO - Posicionamiento Vs. Competidores** es una fuente de información económico-financiera objetiva, ordenada y adecuadamente clasificada para el análisis. Obtenida de las cuentas anuales depositadas de las empresas.

Con el **Informe POVCO** Vd. podrá comparar las principales magnitudes de su empresa, y su evolución a largo del tiempo con sus competidores más directos, elegidos por Vd., obteniendo una exacta visión del comportamiento y evolución de la variable financiera de cada uno de los competidores, de su posición en un ranking. Estos competidores por Vd. elegidos, que denominaremos "grupo de comparación" nos mostrarán además de sus valores individuales su media o valor promedio y la mediana o valor central que toman el conjunto de ellos. Además si, Vd. lo prefiere, todo ello comparado con una referencia más amplia: el sector.

Vd. puede definir el sector o subsector a comparar. Definiendo la actividad, situación geográfica y una segmentación basada en criterios de facturación y/o número de empleados. La selección de las empresas que conformarán dicho subsector la lleva a cabo personal cualificado de la consultora Jda (www.jda.es)

La comparación de los principales indicadores económico-financieros con nuestros competidores, en el marco sectorial definido y su evolución a lo largo de los últimos años, debe permitir correlacionar los principales acontecimientos sucedidos en la economía en general y particularmente en el mercado, con las iniciativas llevadas a cabo en el mismo.

El análisis de la información facilitada por el informe povco es fundamental para definir la estrategia de la empresa y la dirección a seguir. Es un elemento más, no el único, pero esencial para descubrir la dirección que debería tomar la política de empresa, fijándonos objetivos concretos que alcanzar, y anualmente revisarlos y nuevamente compararlos con los de la competencia.

El informe se realiza a medida, por lo que caben todas las variaciones posibles. Puede Ud. solicitar tantos informes como desee, pues su coste es muy razonable, y realizar la comparativa respecto a competidores agrupados por criterios distintos. El análisis respecto a unos competidores concretos seleccionados en un ámbito geográfico concreto, o respecto a su cifra de facturación o tamaño, o realizando comparativas sectoriales en subsectores distintos.

El informe se identifica con un número. Es único. Vd. podrá, al año siguiente, gracias a dicha identificación, solicitar el mismo informe pero actualizado con los datos actuales. Esto le permitirá realizar un adecuado seguimiento.

Adicionalmente, y bajo encargo, la consultora Jda puede ayudarle en la interpretación, análisis o definición de su informe POVCO.



GRUPO DE COMPARACION

(Nombre, ciudad, cifra de negocio en miles de euros, Num. empleados)

REAL MADRID CLUB DE FUTBOL (G28034718)
 349.455,0 € - 724 empl. - MADRID
 CLUB ATLETICO DE MADRID SAD (A80373764)
 74.540,5 € - 159 empl. - MADRID
 ATHLETIC CLUB DE BILBAO
 44.790,4 € - 152 empl. - BILBAO
 REAL ZARAGOZA SAD (A50034107)
 41.184,3 € - 159 empl. - ZARAGOZA
 R.C.D. ESPAÑOL DE BARCELONA SAD (A08357139)
 35.379,0 € - 152 empl. - BARCELONA
 GETAFE CLUB DE FUTBOL S A D. (A78388667)
 28.907,6 € - 52 empl. - GETAFE
 VALENCIA CLUB DE FUTBOL,S.A.D. (A46050217)
 (Cuentas anuales último ejercicio no disponibles)
 SEVILLA FUTBOL CLUB SOC. DEP. SAD (A41035346)
 (Cuentas anuales último ejercicio no disponibles)
 REAL BETIS BALOMPIE SA DEPORTIVA (A41034851)
 (Cuentas anuales último ejercicio no disponibles)
 R.C. DEPORTIVO DE LA CORUÑA S.A.D. (A15023070)
 (Cuentas anuales último ejercicio no disponibles)

SELECCION SECTORIAL

Una selección de entidades deportivas con equipos en 1ª y 2ª división de la Liga Española de Fútbol. (ver Lista en Anexo final)

Recomendaciones para el uso del informe

Al lado de cada dato, existe un número entre paréntesis. Este número es la posición del dato analizado respecto a un eventual ranking. Téngase en cuenta que la ordenación funciona del siguiente modo: cuanto menor es el número, mejor la posición respecto a los demás. Cuanto más alto es el número, peor. Esto es así en cada caso atendiendo al carácter de cada magnitud: Así la compañía con la **mayor** cifra de ventas obtendrá un número de ranking 1, así como una compañía con la **menor** proporción entre otros gastos de explotación y ventas, obtendrá asimismo un número de ranking 1.

La banda de color gris se utiliza para los cálculos de variación respecto al ejercicio anterior y la banda de color violeta se utiliza para cálculos de peso sobre el total. De esta forma, Vd. puede diferenciar rápidamente qué simboliza cada dato.

En los análisis pueden aparecer las siglas “n.d.”, que significa “no disponible”. Estas siglas pueden deberse a dos motivos: En primer lugar puede deberse a que si bien las cuentas anuales han sido depositadas, alguna de las informaciones necesarias para el cálculo del estudio no figura o no hemos tenido acceso a ella (por ejemplo, el número de empleados) o bien, simplemente que no hayan sido depositadas/publicadas en su correspondiente Registro Mercantil las cuentas anuales en algún año; en este caso observaríamos que todas las magnitudes de dicho ejercicio aparecerían como “n.d.” Hemos de recordar que el depósito de cuentas anuales es obligatorio para las compañías mercantiles, siendo un hecho significativo a destacar si no se realiza por parte de una compañía. El segundo motivo por el que pueden aparecer las siglas es cuando el cálculo de la magnitud conduciría a un cálculo matemático imposible, por el valor tomado por las variables intervinientes en el cálculo.

Vd. ha recibido este informe, mediante archivo pdf. Gracias a ello, se ha ganado en tiempo de ejecución y rapidez de entrega. No obstante, y en función de las preferencias de cada usuario, el informe está diseñado para que Vd. lo pueda imprimir en papel, para que pueda analizarlo concienzudamente, realizar sus anotaciones, etc.. Ha sido diseñado para que cuando cambie de página, cada empresa se mantenga a la misma altura en el papel. De esta forma se facilita de sobremanera la lectura y la posibilidad de trabajar con varias magnitudes.

Hay que realizar una interpretación razonada y ponderada de los datos. Puede que observe que un competidor ha crecido muchísimo más que nuestra empresa, pero tendría que tenerse en cuenta el tamaño de la cifra de negocios también. Por tanto, es un informe que debe ser interpretado desde la lógica y con el beneficio de la información que nos permite disponer de todas las magnitudes y ratios de interés. Cada página invita a analizar sus datos y a extraer conclusiones. Permite ver las distintas magnitudes desde distintos enfoques. Vd. que conoce el mercado, podrá correlacionar los hechos más importantes acaecidos en el mismo con el análisis de estos datos.

Los competidores que conforman el grupo de comparación han sido por Vd. elegidos. Si Vd. los conoce podrá corroborar aquellas hipótesis que se venía haciendo sobre ellos y si no los conoce, sin duda obtendrá una valiosa imagen de ellos.



Sin duda este informe deberá revelar información capital sobre sus competidores y sus acciones. Circunstancia que no hemos de perder de vista al definir nuestras políticas. ¿Acaso sería acertada una política de desgaste en precios a largo plazo, cuando los principales competidores están muy capitalizados y disponen de abundante tesorería? ¿Acaso sería acertada una política de fuertes inversiones en capacidad productiva cuando el sector no crece?

Vd. debe de realizar sus preguntas. Entendemos que el Informe POVCO le ofrece una valiosa información para que pueda intentar responderlas.

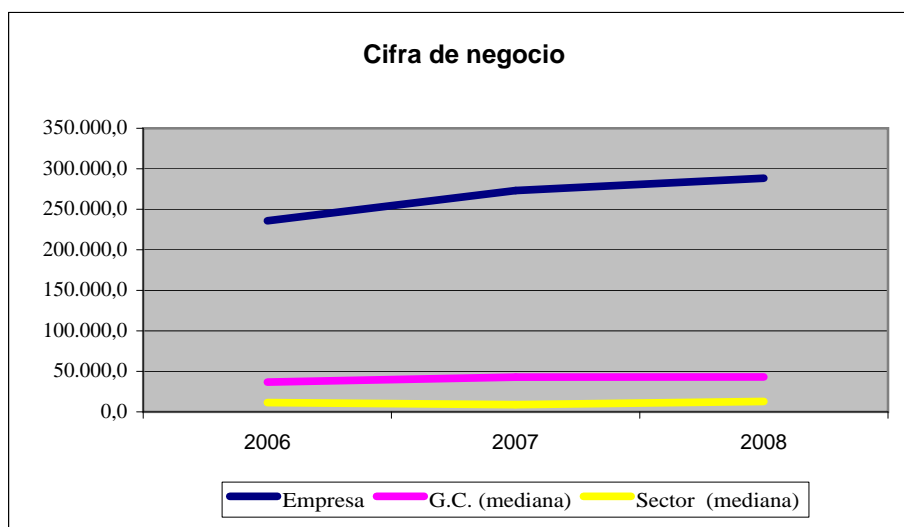
INFORME
POSICIONAMIENTO Vs. COMPETIDORES

IMPORTE NETO CIFRA DE VENTAS

En miles de euros y % variación

Ingresos por la actividad principal de la compañía. En adelante, la denominaremos cifra de negocio.

Empresa de Referencia	2008	2007	2006
FUTBOL CLUB BARCELONA	288.289,0 (2)	273.191,0 (2)	235.871,0 (2)
variacion:	5,53% (5)	15,82% (7)	21,32% (2)
Grupo de Comparación (mediana)	42.987,4	42.821,2	36.750,5
Grupo de Comparación (media)	95.709,5	76.831,4	58.828,8
variacion de la mediana:	0,39%	16,52%	0,54%
Sector (mediana)	12.853,2	8.973,0	11.383,0
Sector (media)	37.894,8	34.475,4	28.972,2
variacion de la mediana:	43,24%	-21,17%	56,33%


Detalle del Grupo de Comparación

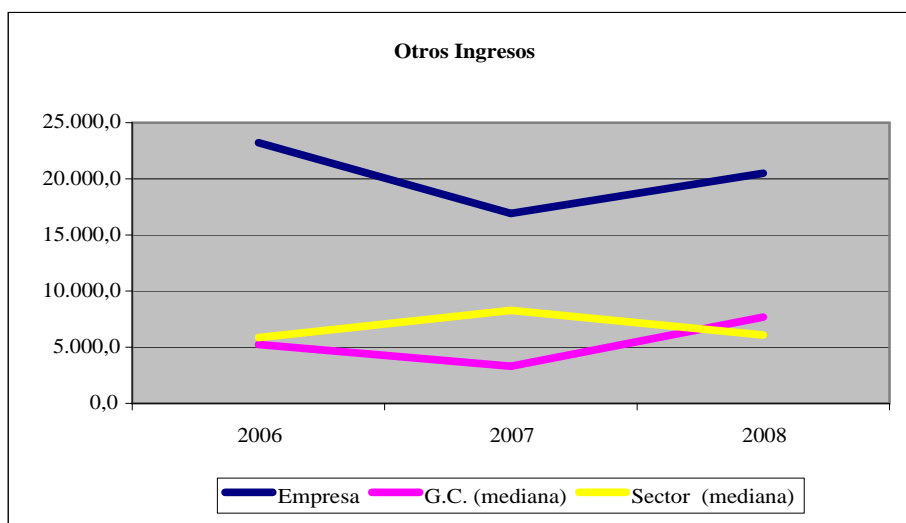
	2008	2007	2006
REAL MADRID CLUB DE FUTBOL	349.455,0 (1)	331.242,0 (1)	272.025,0 (1)
variacion:	5,50% (6)	21,77% (4)	6,38% (9)
CLUB ATLETICO DE MADRID SAD	74.540,5 (3)	60.783,0 (5)	50.959,0 (4)
variacion:	22,63% (3)	19,28% (6)	8,78% (6)
ATHLETIC CLUB DE BILBAO	44.790,4 (4)	41.030,7 (7)	38.953,9 (6)
variacion:	9,16% (4)	5,33% (9)	8,38% (7)
REAL ZARAGOZA SAD	41.184,3 (5)	29.119,0 (8)	24.033,4 (9)
variacion:	41,43% (2)	21,16% (5)	19,14% (5)
R.C.D. ESPAÑOL DE BARCELONA SAD	35.379,0 (6)	42.821,2 (6)	34.547,1 (7)
variacion:	-17,38% (7)	23,95% (3)	19,24% (4)
GETAFE CLUB DE FUTBOL S A D.	28.907,6 (7)	17.316,8 (9)	15.242,6 (10)
variacion:	66,93% (1)	13,61% (8)	21,28% (3)
VALENCIA CLUB DE FUTBOL,S.A.D.	n.d. n.d.	105.481,8 (3)	70.149,1 (3)
variacion:	n.d. n.d.	50,37% (2)	-13,73% (10)
SEVILLA FUTBOL CLUB SOC. DEP. SAD	n.d. n.d.	63.056,6 (4)	40.232,7 (5)
variacion:	n.d. n.d.	56,73% (1)	8,25% (8)
REAL BETIS BALOMPIE SA DEPORTIVA	n.d. n.d.	631,5 (10)	11.383,3 (11)
variacion:	n.d. n.d.	-94,45% (10)	583,66% (1)
R.C. DEPORTIVO DE LA CORUÑA S.A.D.	n.d. n.d.	n.d. n.d.	30.762,2 (8)
variacion:	n.d. n.d.	n.d. n.d.	-27,74% (11)

OTROS INGRESOS DE EXPLOTACION

En miles de euros y % peso

Ingresos de explotación por capítulos que no corresponden a la actividad principal de la compañía: Otros ingresos de gestión, etc ... Nos interesa observar su peso sobre los ingresos totales.

Empresa de Referencia	2008	2007	2006
FUTBOL CLUB BARCELONA	20.496,0 (1)	16.912,0 (2)	23.219,0 (1)
% sobre total ingresos explotación:	6,64% (5)	5,83% (5)	8,96% (7)
Grupo de Comparación (mediana)	5.828,0	2.871,9	4.648,7
Grupo de Comparación (media)	5.488,9	5.159,8	5.346,9
% sobre total de Recursos (mediana)	15,16%	7,17%	12,49%
Sector (mediana)	6.082,4	8.276,0	5.858,0
Sector (media)	3.490,3	2.626,9	2.661,6
% sobre total de Recursos (mediana)	32,12%	47,98%	33,98%



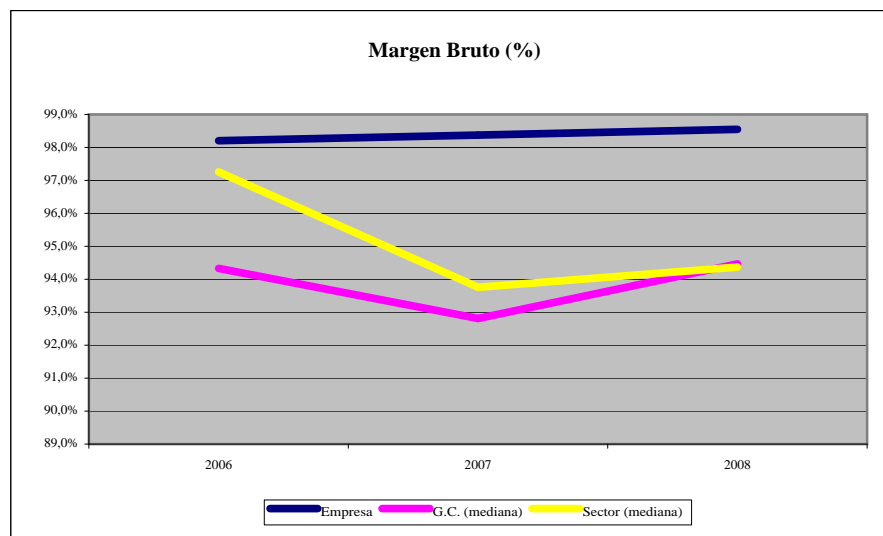
Detalle del Grupo de Comparación	2008	2007	2006
REAL MADRID CLUB DE FUTBOL	0,0 (7)	0,0 (10)	0,0 (11)
% sobre total ingresos explotación:	0,00% (7)	0,00% (10)	0,00% (11)
CLUB ATLETICO DE MADRID SAD	4.296,6 (6)	1.950,7 (8)	2.722,9 (9)
% sobre total ingresos explotación:	5,45% (6)	3,11% (8)	5,07% (10)
ATHLETIC CLUB DE BILBAO	9.834,4 (2)	5.100,2 (3)	5.890,8 (5)
% sobre total ingresos explotación:	18,00% (1)	11,06% (3)	13,14% (4)
REAL ZARAGOZA SAD	5.523,4 (5)	1.438,2 (9)	1.515,6 (10)
% sobre total ingresos explotación:	11,83% (4)	4,71% (6)	5,93% (9)
R.C.D. ESPAÑOL DE BARCELONA SAD	7.146,1 (3)	3.016,3 (5)	4.595,7 (7)
% sobre total ingresos explotación:	16,80% (3)	6,58% (4)	11,74% (6)
GETAFE CLUB DE FUTBOL S A D.	6.132,6 (4)	3.331,9 (4)	3.976,7 (8)
% sobre total ingresos explotación:	17,50% (2)	16,14% (2)	20,69% (2)
VALENCIA CLUB DE FUTBOL,S.A.D.	n.d. n.d.	2.157,6 (7)	5.893,1 (4)
% sobre total ingresos explotación:	n.d. n.d.	2,00% (9)	7,75% (8)
SEVILLA FUTBOL CLUB SOC. DEP. SAD	n.d. n.d.	2.871,9 (6)	6.077,6 (3)
% sobre total ingresos explotación:	n.d. n.d.	4,36% (7)	13,12% (5)
REAL BETIS BALOMPIE SA DEPORTIVA	n.d. n.d.	26.571,4 (1)	18.095,2 (2)
% sobre total ingresos explotación:	n.d. n.d.	97,68% (1)	61,38% (1)
R.C. DEPORTIVO DE LA CORUÑA S.A.D.	n.d. n.d.	n.d. n.d.	4.701,8 (6)
% sobre total ingresos explotación:	n.d. n.d.	n.d. n.d.	13,26% (3)

MARGEN BRUTO

En % y % variación

El margen bruto es la diferencia entre la cifra de negocio y los consumos de aprovisionamientos y se expresa en porcentaje respecto a la propia cifra de negocio. Es decir: $(\text{cifra de negocio} - \text{consumos}) / \text{Cifra de negocio}$.

Empresa de Referencia	2008	2007	2006
FUTBOL CLUB BARCELONA	98,55% (1)	98,37% (1)	98,21% (3)
variacion:	0,18% (2)	0,17% (8)	-0,35% (7)
Grupo de Comparación (mediana)	96,01%	95,48%	95,67%
Grupo de Comparación (media)	95,09%	93,56%	95,33%
variacion de la mediana:	1,78%	-1,62%	-1,75%
Sector (mediana)	94,37%	93,76%	97,26%
Sector (media)	95,33%	95,62%	95,56%
variacion de la mediana:	0,65%	-3,60%	2,47%



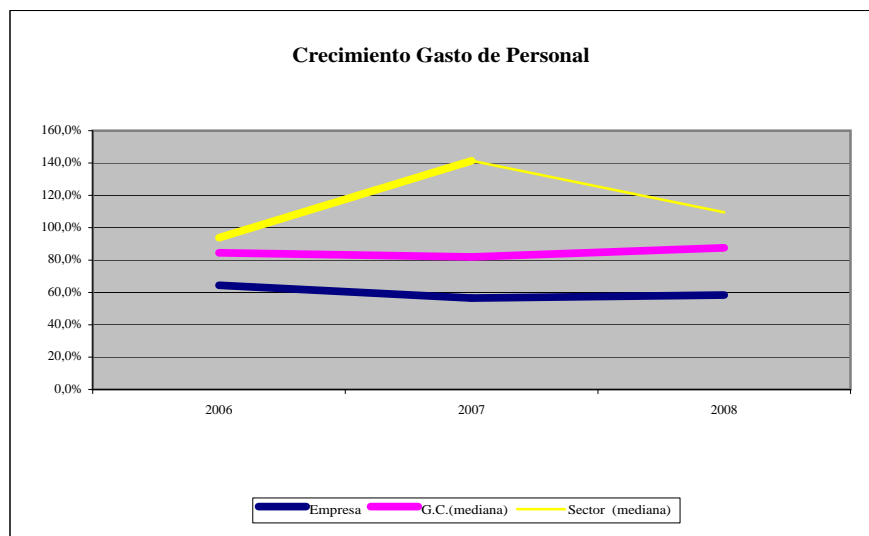
Detalle del Grupo de Comparación	2008	2007	2006
REAL MADRID CLUB DE FUTBOL	95,52% (5)	96,01% (5)	95,62% (7)
variacion:	-0,51% (5)	0,41% (6)	-0,94% (8)
CLUB ATLETICO DE MADRID SAD	92,87% (6)	92,34% (8)	93,66% (9)
variacion:	0,58% (1)	-1,41% (9)	1,64% (2)
ATHLETIC CLUB DE BILBAO	92,58% (7)	92,49% (7)	91,59% (10)
variacion:	0,09% (3)	0,99% (3)	0,77% (3)
REAL ZARAGOZA SAD	96,52% (3)	97,70% (2)	96,12% (5)
variacion:	-1,21% (7)	1,64% (1)	-1,07% (9)
R.C.D. ESPAÑOL DE BARCELONA SAD	96,50% (4)	97,62% (3)	97,38% (4)
variacion:	-1,15% (6)	0,24% (7)	0,40% (6)
GETAFE CLUB DE FUTBOL S A D.	96,54% (2)	96,77% (4)	95,72% (6)
variacion:	-0,24% (4)	1,10% (2)	0,56% (5)
VALENCIA CLUB DE FUTBOL,S.A.D.	n.d. n.d.	95,48% (6)	94,74% (8)
variacion:	n.d. n.d.	0,78% (4)	-1,41% (10)
SEVILLA FUTBOL CLUB SOC. DEP. SAD	n.d. n.d.	91,78% (9)	91,29% (11)
variacion:	n.d. n.d.	0,54% (5)	-3,68% (11)
REAL BETIS BALOMPIE SA DEPORTIVA	n.d. n.d.	81,82% (10)	98,87% (1)
variacion:	n.d. n.d.	-17,25% (10)	4,88% (1)
R.C. DEPORTIVO DE LA CORUÑA S.A.D.	n.d. n.d.	n.d. n.d.	98,29% (2)
variacion:	n.d. n.d.	n.d. n.d.	0,59% (4)

GASTOS DE PERSONAL

En miles de euros y % variación

Importe del coste de personal de la compañía.

Empresa de Referencia	2008	2007	2006
FUTBOL CLUB BARCELONA	168.356,0 (1)	154.389,0 (2)	151.984,0 (1)
variación:	9,05% (4)	1,58% (10)	48,52% (1)
Grupo de Comparación (mediana)	37.661,0	35.063,0	31.059,4
Grupo de Comparación (media)	59.966,6	51.449,6	41.642,6
variación de la mediana:	7,41%	12,89%	14,15%
Sector (mediana)	14.080,9	12.687,0	10.678,0
Sector (media)	26.541,3	24.129,2	20.335,6
variación de la mediana:	10,99%	18,81%	30,75%



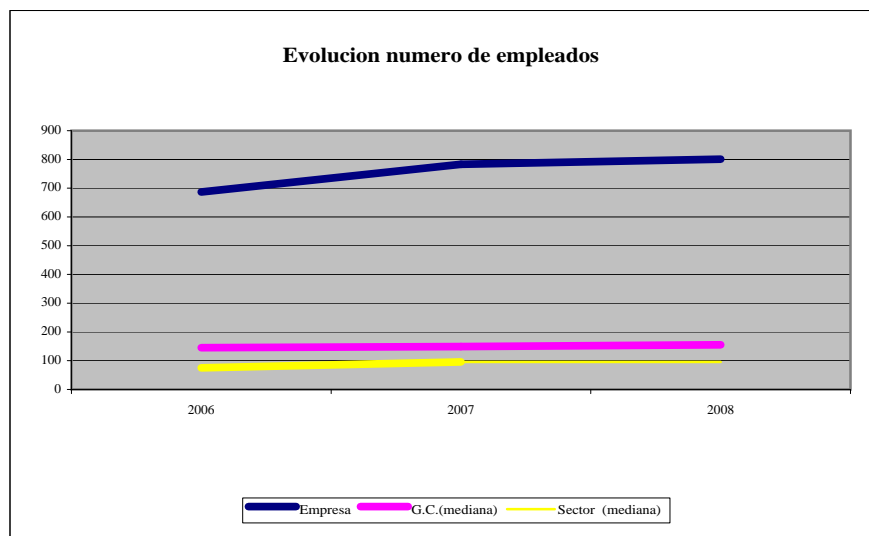
Detalle del Grupo de Comparación	2008	2007	2006
REAL MADRID CLUB DE FUTBOL	167.121,0 (2)	167.476,0 (1)	135.945,0 (2)
variación:	-0,21% (7)	23,19% (4)	-5,91% (9)
CLUB ATLETICO DE MADRID SAD	65.893,4 (3)	52.254,1 (4)	48.398,5 (4)
variación:	26,10% (2)	7,97% (8)	4,57% (6)
ATHLETIC CLUB DE BILBAO	35.276,5 (5)	35.063,0 (6)	32.581,0 (5)
variación:	0,61% (6)	7,62% (9)	1,11% (7)
REAL ZARAGOZA SAD	40.045,6 (4)	32.293,5 (7)	24.820,6 (8)
variación:	24,01% (3)	30,11% (2)	15,04% (5)
R.C.D. ESPAÑOL DE BARCELONA SAD	25.239,7 (7)	24.949,9 (8)	20.065,9 (9)
variación:	1,16% (5)	24,34% (3)	-0,48% (8)
GETAFE CLUB DE FUTBOL S A D.	26.223,2 (6)	13.950,9 (10)	12.078,9 (11)
variación:	87,97% (1)	15,50% (6)	42,07% (2)
VALENCIA CLUB DE FUTBOL,S.A.D.	n.d. n.d.	74.604,5 (3)	66.513,7 (3)
variación:	n.d. n.d.	12,16% (7)	-6,56% (10)
SEVILLA FUTBOL CLUB SOC. DEP. SAD	n.d. n.d.	45.426,8 (5)	31.298,5 (6)
variación:	n.d. n.d.	45,14% (1)	40,99% (3)
REAL BETIS BALOMPIE SA DEPORTIVA	n.d. n.d.	17.027,8 (9)	13.903,8 (10)
variación:	n.d. n.d.	22,47% (5)	23,52% (4)
R.C. DEPORTIVO DE LA CORUÑA S.A.D.	n.d. n.d.	n.d. n.d.	30.820,4 (7)
variación:	n.d. n.d.	n.d. n.d.	-17,99% (11)

NUMERO DE EMPLEADOS

En número y % variación

Plantilla media de personal de la compañía durante el ejercicio.

Empresa de Referencia	2008	2007	2006
FUTBOL CLUB BARCELONA	801 (1)	783 (1)	687 (2)
variación:	2,30% (4)	13,97% (1)	32,37% (1)
Grupo de Comparación (mediana)	155,5	162,0	146,0
Grupo de Comparación (media)	233,0	202,0	190,7
variacion de la mediana:	4,36%	2,76%	12,40%
Sector (mediana)	95,5	95,5	75,0
Sector (media)	130,6	126,0	98,9
variacion de la mediana:	0,00%	27,33%	-4,46%



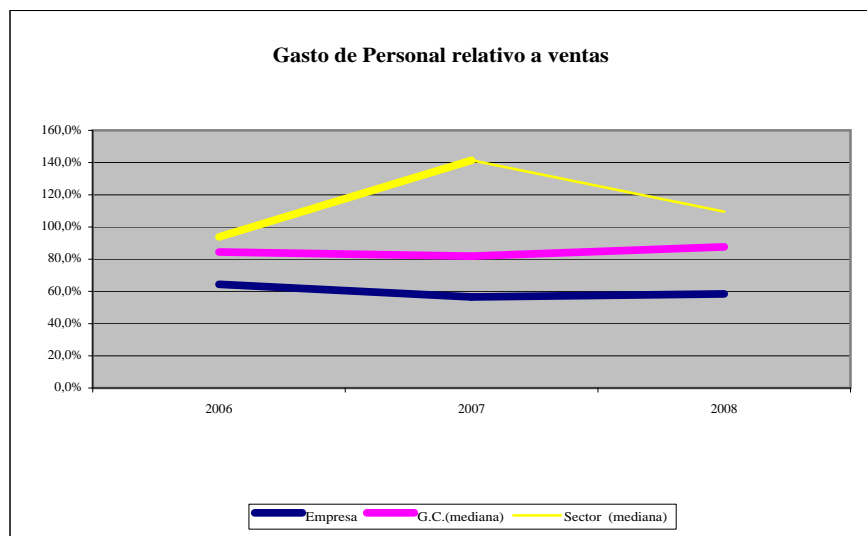
Detalle del Grupo de Comparación	2008	2007	2006
REAL MADRID CLUB DE FUTBOL	724 (2)	704 (2)	719 (1)
variación:	2,84% (3)	-2,09% (8)	-6,74% (8)
CLUB ATLETICO DE MADRID SAD	159 (3)	149 (7)	147 (6)
variación:	6,71% (2)	1,36% (6)	13,95% (4)
ATHLETIC CLUB DE BILBAO	152 (5)	165 (4)	145 (7)
variación:	-7,88% (7)	13,79% (2)	n.d. n.d.
REAL ZARAGOZA SAD	159 (3)	162 (6)	292 (3)
variación:	-1,85% (5)	-44,52% (10)	4,66% (5)
R.C.D. ESPAÑOL DE BARCELONA SAD	152 (5)	114 (8)	116 (8)
variación:	33,33% (1)	-1,72% (7)	4,50% (6)
GETAFE CLUB DE FUTBOL S A D.	52 (7)	55 (9)	51 (10)
variación:	-5,45% (6)	7,84% (5)	n.d. n.d.
VALENCIA CLUB DE FUTBOL,S.A.D.	n.d. n.d.	259 (3)	230 (4)
variación:	n.d. n.d.	12,61% (3)	15,58% (2)
SEVILLA FUTBOL CLUB SOC. DEP. SAD	n.d. n.d.	164 (5)	152 (5)
variación:	n.d. n.d.	7,89% (4)	15,15% (3)
REAL BETIS BALOMPIE SA DEPORTIVA	n.d. n.d.	46 (10)	55 (9)
variación:	n.d. n.d.	-16,36% (9)	-5,17% (7)
R.C. DEPORTIVO DE LA CORUÑA S.A.D.	n.d. n.d.	n.d. n.d.	0 (11)
variación:	n.d. n.d.	n.d. n.d.	n.d. n.d.

GASTOS DE PERSONAL VS. VENTAS

En % y % variación

Nos mide la relación que existe entre el gasto de personal y la cifra de negocios, expresado en % respecto la cifra de negocio.

Empresa de Referencia	2008	2007	2006
FUTBOL CLUB BARCELONA	58,40% (2)	56,51% (2)	64,44% (3)
variación:	3,34% (5)	-12,29% (2)	22,42% (10)
Grupo de Comparación (mediana)	83,58%	80,56%	89,23%
Grupo de Comparación (media)	79,05%	367,88%	86,41%
variacion de la mediana:	6,99%	-3,11%	13,54%
Sector (mediana)	109,55%	141,39%	93,81%
Sector (media)	70,04%	69,99%	70,19%
variacion de la mediana:	-22,52%	50,73%	-16,36%



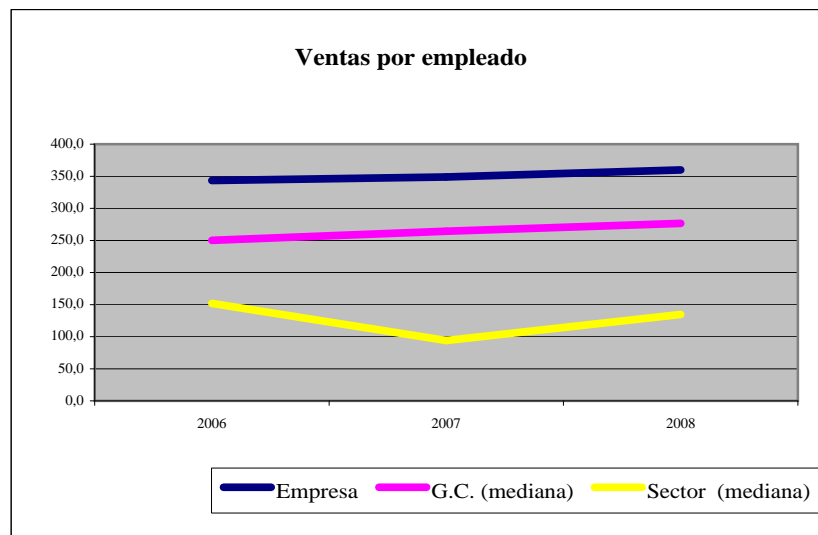
Detalle del Grupo de Comparación	2008	2007	2006
REAL MADRID CLUB DE FUTBOL	47,82% (1)	50,56% (1)	49,98% (1)
variación:	-5,41% (3)	1,17% (6)	-11,55% (3)
CLUB ATLETICO DE MADRID SAD	88,40% (5)	85,97% (8)	94,98% (8)
variación:	2,83% (4)	-9,48% (3)	-3,87% (5)
ATHLETIC CLUB DE BILBAO	78,76% (4)	85,46% (7)	83,64% (6)
variación:	-7,84% (2)	2,17% (8)	-6,71% (4)
REAL ZARAGOZA SAD	97,23% (7)	110,90% (9)	103,28% (10)
variación:	-12,32% (1)	7,38% (9)	-3,44% (6)
R.C.D. ESPAÑOL DE BARCELONA SAD	71,34% (3)	58,27% (3)	58,08% (2)
variación:	22,44% (7)	0,31% (5)	-16,54% (2)
GETAFE CLUB DE FUTBOL S A D.	90,71% (6)	80,56% (6)	79,24% (5)
variación:	12,60% (6)	1,66% (7)	17,14% (9)
VALENCIA CLUB DE FUTBOL,S.A.D.	n.d. n.d.	70,73% (4)	94,82% (7)
variación:	n.d. n.d.	-25,41% (1)	8,32% (7)
SEVILLA FUTBOL CLUB SOC. DEP. SAD	n.d. n.d.	72,04% (5)	77,79% (4)
variación:	n.d. n.d.	-7,39% (4)	30,25% (11)
REAL BETIS BALOMPIE SA DEPORTIVA	n.d. n.d.	2696,47% (10)	122,14% (11)
variación:	n.d. n.d.	2107,65% (10)	-81,93% (1)
R.C. DEPORTIVO DE LA CORUÑA S.A.D.	n.d. n.d.	n.d. n.d.	100,19% (9)
variación:	n.d. n.d.	n.d. n.d.	13,50% (8)

VENTAS POR EMPLEADO

En miles de euros y % variación

Importe medio de venta por empleado de la compañía. Se obtiene dividiendo la cifra de negocio entre la plantilla media de empleados del ejercicio.

Empresa de Referencia	2008	2007	2006
FUTBOL CLUB BARCELONA	359,9 (4)	348,9 (6)	343,3 (3)
variación:	3,16% (5)	1,62% (8)	-8,35% (7)
Grupo de Comparación (mediana)	381,7	375,6	297,8
Grupo de Comparación (media)	382,3	311,4	272,1
variacion de la mediana:	4,58%	5,73%	-9,72%
Sector (mediana)	134,6	94,0	151,8
Sector (media)	290,1	273,7	293,0
variacion de la mediana:	43,24%	-38,09%	63,62%



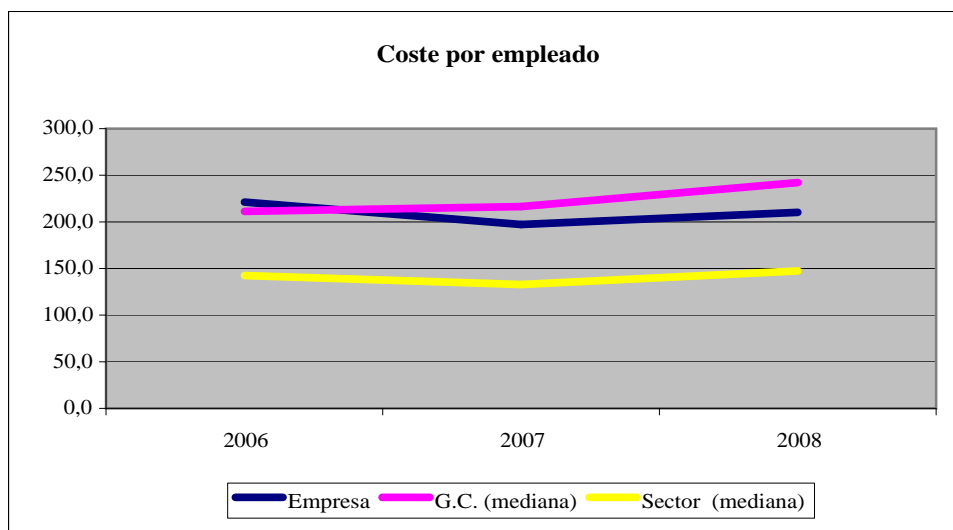
Detalle del Grupo de Comparación	2008	2007	2006
REAL MADRID CLUB DE FUTBOL	482,7 (2)	470,5 (1)	378,3 (1)
variación:	2,58% (6)	24,36% (5)	14,07% (3)
CLUB ATLETICO DE MADRID SAD	468,8 (3)	407,9 (2)	346,7 (2)
variación:	14,92% (4)	17,68% (6)	-4,54% (5)
ATHLETIC CLUB DE BILBAO	294,7 (5)	248,7 (8)	268,6 (7)
variación:	18,50% (3)	-7,44% (9)	n.d. n.d.
REAL ZARAGOZA SAD	259,0 (6)	179,7 (9)	82,3 (10)
variación:	44,10% (2)	118,39% (1)	13,84% (4)
R.C.D. ESPAÑOL DE BARCELONA SAD	232,8 (7)	375,6 (5)	297,8 (6)
variación:	-38,03% (7)	26,12% (4)	14,10% (2)
GETAFE CLUB DE FUTBOL S A D.	555,9 (1)	314,9 (7)	298,9 (5)
variación:	76,57% (1)	5,35% (7)	n.d. n.d.
VALENCIA CLUB DE FUTBOL,S.A.D.	n.d. n.d.	407,3 (3)	305,0 (4)
variación:	n.d. n.d.	33,53% (3)	-25,36% (8)
SEVILLA FUTBOL CLUB SOC. DEP. SAD	n.d. n.d.	384,5 (4)	264,7 (8)
variación:	n.d. n.d.	45,26% (2)	-6,00% (6)
REAL BETIS BALOMPIE SA DEPORTIVA	n.d. n.d.	13,7 (10)	207,0 (9)
variación:	n.d. n.d.	-93,37% (10)	620,96% (1)
R.C. DEPORTIVO DE LA CORUÑA S.A.D.	n.d. n.d.	n.d. n.d.	n.d. n.d.
variación:	n.d. n.d.	n.d. n.d.	n.d. n.d.

COSTE POR PERSONA EMPLEADA

En miles de euros y % variación

Coste medio de personal por persona empleada. Se obtiene dividiendo el coste de personal del ejercicio entre la plantilla media de personal.

Empresa de Referencia	2008	2007	2006
FUTBOL CLUB BARCELONA	210,2 (2)	197,2 (1)	221,2 (5)
variación:	6,60% (3)	-10,87% (1)	12,20% (6)
Grupo de Comparación (mediana)	242,0	253,7	224,7
Grupo de Comparación (media)	299,9	267,6	220,6
variacion de la mediana:	11,90%	2,44%	2,50%
Sector (mediana)	147,4	132,8	142,4
Sector (media)	203,2	191,6	205,6
variacion de la mediana:	10,99%	-6,69%	36,85%



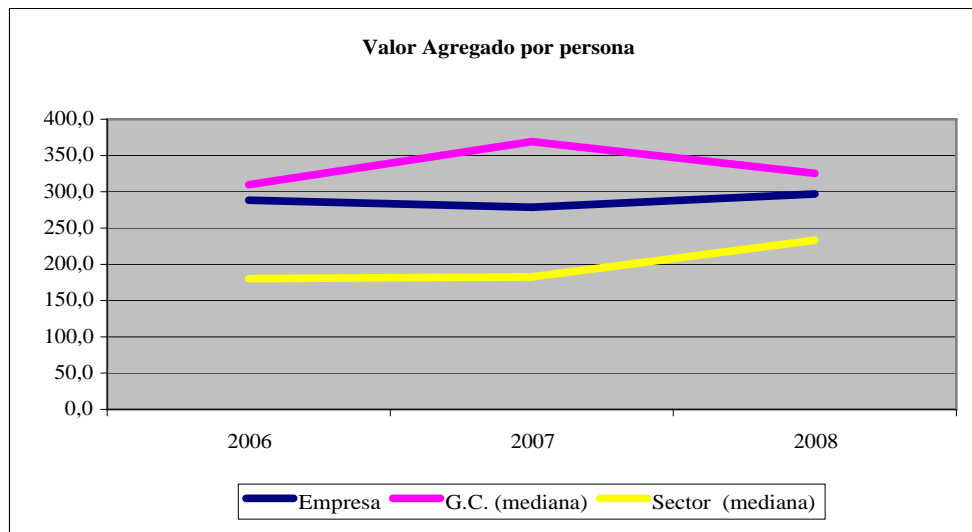
Detalle del Grupo de Comparación	2008	2007	2006
REAL MADRID CLUB DE FUTBOL	230,8 (3)	237,9 (5)	189,1 (3)
variación:	-2,97% (2)	25,82% (6)	0,90% (4)
CLUB ATLETICO DE MADRID SAD	414,4 (6)	350,7 (9)	329,2 (10)
variación:	18,17% (5)	6,52% (4)	-8,23% (2)
ATHLETIC CLUB DE BILBAO	232,1 (4)	212,5 (3)	224,7 (6)
variación:	9,21% (4)	-5,43% (2)	n.d. n.d.
REAL ZARAGOZA SAD	251,9 (5)	199,3 (2)	85,0 (1)
variación:	26,34% (6)	134,52% (10)	9,92% (5)
R.C.D. ESPAÑOL DE BARCELONA SAD	166,1 (1)	218,9 (4)	173,0 (2)
variación:	-24,13% (1)	26,52% (7)	-4,77% (3)
GETAFE CLUB DE FUTBOL S A D.	504,3 (7)	253,7 (6)	236,8 (7)
variación:	98,81% (7)	7,10% (5)	n.d. n.d.
VALENCIA CLUB DE FUTBOL,S.A.D.	n.d. n.d.	288,0 (8)	289,2 (9)
variación:	n.d. n.d.	-0,39% (3)	-19,15% (1)
SEVILLA FUTBOL CLUB SOC. DEP. SAD	n.d. n.d.	277,0 (7)	205,9 (4)
variación:	n.d. n.d.	34,52% (8)	22,44% (7)
REAL BETIS BALOMPIE SA DEPORTIVA	n.d. n.d.	370,2 (10)	252,8 (8)
variación:	n.d. n.d.	46,43% (9)	30,25% (8)
R.C. DEPORTIVO DE LA CORUÑA S.A.D.	n.d. n.d.	n.d. n.d.	n.d. n.d.
variación:	n.d. n.d.	n.d. n.d.	n.d. n.d.

VALOR AGREGADO POR PERSONA EMPLEADA

En miles de euros y % variación

Valor agregado generado por cada persona empleada. El valor agregado se calcula sumando al Resultado ordinario antes de impuestos, los gastos de personal, las amortizaciones y los gastos financieros.

Empresa de Referencia	2008	2007	2006
FUTBOL CLUB BARCELONA	297,0 (6)	278,7 (7)	288,5 (5)
variación:	6,58% (6)	-3,38% (6)	-19,55% (7)
Grupo de Comparación (mediana)	385,5	317,4	247,5
Grupo de Comparación (media)	459,8	464,3	310,3
variación de la mediana:	-11,88%	19,22%	9,05%
Sector (mediana)	233,2	182,8	180,4
Sector (media)	313,7	270,3	284,0
variación de la mediana:	27,59%	1,34%	77,99%



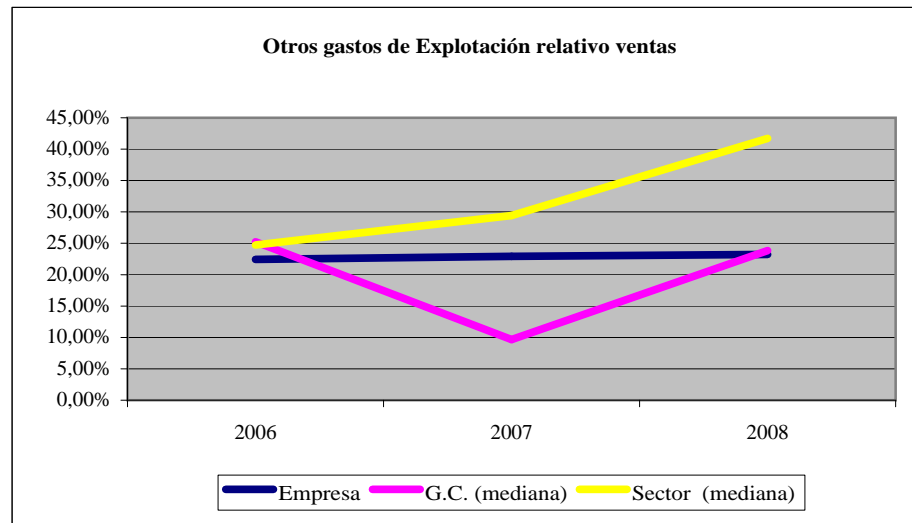
Detalle del Grupo de Comparación	2008	2007	2006
REAL MADRID CLUB DE FUTBOL	420,2 (3)	359,3 (4)	225,6 (8)
variación:	16,94% (5)	59,26% (3)	1,38% (5)
CLUB ATLETICO DE MADRID SAD	728,0 (1)	563,4 (2)	549,5 (1)
variación:	29,22% (4)	2,53% (5)	57,02% (2)
ATHLETIC CLUB DE BILBAO	298,7 (5)	217,5 (10)	235,2 (7)
variación:	37,32% (2)	-7,52% (7)	n.d. n.d.
REAL ZARAGOZA SAD	350,9 (4)	266,8 (8)	98,9 (10)
variación:	31,53% (3)	169,78% (2)	-1,28% (6)
R.C.D. ESPAÑOL DE BARCELONA SAD	240,6 (7)	312,1 (6)	247,5 (6)
variación:	-22,90% (7)	26,08% (4)	4,19% (4)
GETAFE CLUB DE FUTBOL S A D.	720,2 (2)	317,4 (5)	346,0 (4)
variación:	126,95% (1)	-8,29% (8)	n.d. n.d.
VALENCIA CLUB DE FUTBOL,S.A.D.	n.d. n.d.	262,5 (9)	448,1 (3)
variación:	n.d. n.d.	-41,42% (10)	30,46% (3)
SEVILLA FUTBOL CLUB SOC. DEP. SAD	n.d. n.d.	364,7 (3)	477,3 (2)
variación:	n.d. n.d.	-23,59% (9)	93,65% (1)
REAL BETIS BALOMPIE SA DEPORTIVA	n.d. n.d.	1.514,8 (1)	164,9 (9)
variación:	n.d. n.d.	818,59% (1)	-26,10% (8)
R.C. DEPORTIVO DE LA CORUÑA S.A.D.	n.d. n.d.	n.d. n.d.	n.d. n.d.
variación:	n.d. n.d.	n.d. n.d.	n.d. n.d.

OTROS GASTOS DE EXPLOTACION

En % y % variación

Resto de gastos de explotación excluidos los de personal, amortizaciones y variaciones en provisiones. Se expresa aquí en terminos porcentuales respecto a la cifra de negocio a efectos comparativos entre distintas compañías.

Empresa de Referencia	2008	2007	2006
FUTBOL CLUB BARCELONA	23,22% (4)	22,91% (6)	22,44% (3)
variacion:	1,38% (6)	2,07% (6)	0,26% (4)
Grupo de Comparación (mediana)	23,97%	20,86%	29,16%
Grupo de Comparación (media)	24,46%	113,27%	30,95%
variacion de la mediana:	146,42%	-61,67%	532,09%
Sector (mediana)	41,70%	29,42%	24,73%
Sector (media)	24,99%	28,61%	32,94%
variacion de la mediana:	41,75%	18,97%	-64,71%


Detalle del Grupo de Comparación

	2008	2007	2006
REAL MADRID CLUB DE FUTBOL	20,66% (2)	20,86% (5)	24,06% (4)
variación:	-0,95% (5)	-13,32% (4)	13,19% (6)
CLUB ATLETICO DE MADRID SAD	25,19% (5)	28,10% (7)	29,03% (6)
variación:	-10,35% (2)	-3,23% (5)	1,32% (5)
ATHLETIC CLUB DE BILBAO	18,90% (1)	20,04% (4)	19,57% (1)
variación:	-5,70% (3)	2,39% (7)	-10,19% (2)
REAL ZARAGOZA SAD	31,79% (7)	32,77% (8)	30,14% (8)
variación:	-2,97% (4)	8,72% (8)	29,89% (7)
R.C.D. ESPAÑOL DE BARCELONA SAD	22,74% (3)	19,27% (3)	25,21% (5)
variación:	18,01% (7)	-23,57% (3)	61,42% (9)
GETAFE CLUB DE FUTBOL S A D.	27,45% (6)	50,97% (9)	29,28% (7)
variación:	-46,15% (1)	74,07% (9)	-3,61% (3)
VALENCIA CLUB DE FUTBOL,S.A.D.	n.d. n.d.	18,25% (2)	35,97% (9)
variación:	n.d. n.d.	-49,26% (2)	82,70% (10)
SEVILLA FUTBOL CLUB SOC. DEP. SAD	n.d. n.d.	17,53% (1)	44,12% (10)
variación:	n.d. n.d.	-60,27% (1)	182,87% (11)
REAL BETIS BALOMPIE SA DEPORTIVA	n.d. n.d.	811,64% (10)	52,37% (11)
variación:	n.d. n.d.	1449,77% (10)	-78,69% (1)
R.C. DEPORTIVO DE LA CORUÑA S.A.D.	n.d. n.d.	n.d. n.d.	19,75% (2)
variación:	n.d. n.d.	n.d. n.d.	41,50% (8)

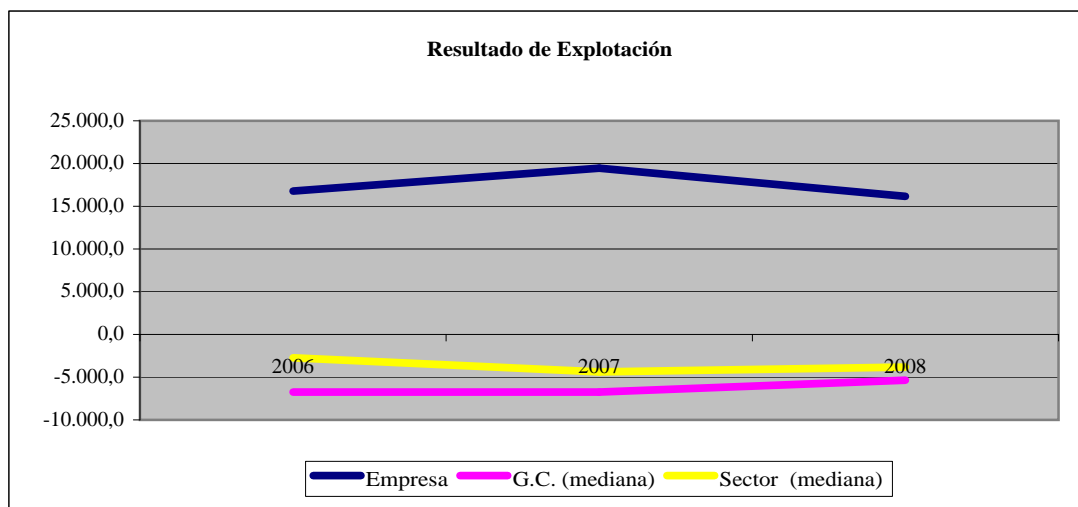
RESULTADO DE EXPLOTACION

En miles de euros y % variación

Resultado de la explotación del negocio, antes de financieros, extraordinarios(*) e impuestos.

(*) Nota: Si bien la estructura de presentación de las cuentas anuales basadas en el nuevo plan General de Contabilidad, no contempla la existencia de beneficios o pérdidas extraordinarias, considerándose éstas como ordinarios, en el presente informe se tratarán como extraordinarios y por consiguiente no incluidos en el resultado de explotación, a efectos de homogeneidad comparativa con ejercicios anteriores que también se presentan en el Informe.

Empresa de Referencia	2008	2007	2006
FUTBOL CLUB BARCELONA	16.155,0 (1)	19.465,0 (2)	16.785,0 (2)
variación:	-17,00% (3)	15,97% (4)	-8,67% (8)
Grupo de Comparación (mediana)	-5.360,6	-6.734,6	-6.733,8
Grupo de Comparación (media)	-10.621,4	-7.537,7	-10.677,0
variación de la mediana:	-20,40%	0,01%	24,95%
Sector (mediana)	-3.820,9	-4.389,0	-2.728,0
Sector (media)	-7.229,7	-5.651,6	-5.649,9
variación de la mediana:	-12,94%	60,89%	0,39%



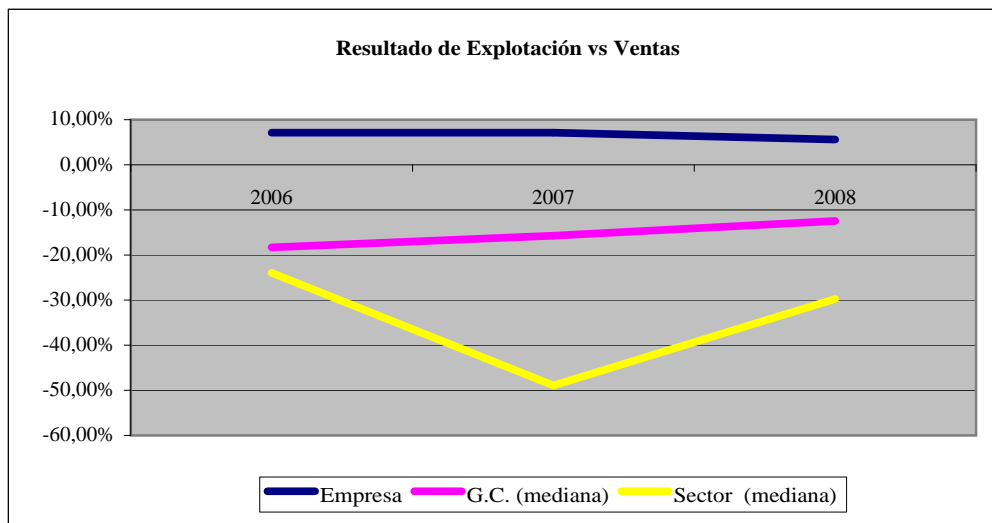
Detalle del Grupo de Comparación	2008	2007	2006
REAL MADRID CLUB DE FUTBOL	14.285,0 (2)	28.084,0 (1)	33.343,0 (1)
variación:	-49,13% (6)	-15,77% (6)	10,43% (7)
CLUB ATLETICO DE MADRID SAD	-46.514,4 (7)	-33.623,3 (10)	-34.483,5 (10)
variación:	-38,34% (4)	2,49% (5)	15,84% (6)
ATHLETIC CLUB DE BILBAO	-1.127,2 (3)	-4.421,3 (4)	-1.034,2 (6)
variación:	74,50% (1)	-327,51% (8)	73,72% (4)
REAL ZARAGOZA SAD	-19.650,6 (6)	-20.042,8 (9)	-12.433,4 (7)
variación:	1,96% (2)	-61,20% (7)	23,07% (5)
R.C.D. ESPAÑOL DE BARCELONA SAD	-2.049,4 (4)	3.837,1 (3)	1.373,9 (3)
variación:	-153,41% (7)	179,29% (1)	141,76% (2)
GETAFE CLUB DE FUTBOL S A D.	-8.671,7 (5)	-6.047,5 (5)	521,9 (4)
variación:	-43,39% (5)	-1258,72% (9)	304,20% (1)
VALENCIA CLUB DE FUTBOL,S.A.D.	n.d. n.d.	-18.525,5 (8)	-51.577,0 (11)
variación:	n.d. n.d.	64,08% (2)	-44,02% (9)
SEVILLA FUTBOL CLUB SOC. DEP. SAD	n.d. n.d.	-10.365,5 (7)	-19.179,2 (8)
variación:	n.d. n.d.	45,95% (3)	-5319,30% (11)
REAL BETIS BALOMPIE SA DEPORTIVA	n.d. n.d.	-6.734,6 (6)	256,5 (5)
variación:	n.d. n.d.	-2725,43% (10)	103,75% (3)
R.C. DEPORTIVO DE LA CORUÑA S.A.D.	n.d. n.d.	n.d. n.d.	-23.558,0 (9)
variación:	n.d. n.d.	n.d. n.d.	-59,28% (10)

RESULTADO DE EXPLOTACION vs VENTAS

En % y % variación

Nos permite ver el peso del Resultado de la explotación y la cifra de negocios, expresado en porcentaje respecto la cifra de negocios.

Empresa de Referencia	2008	2007	2006
FUTBOL CLUB BARCELONA	5,60% (1)	7,13% (3)	7,12% (2)
variación:	-21,35% (5)	0,12% (5)	-24,72% (8)
Grupo de Comparación (mediana)	-17,90%	-17,56%	-25,16%
Grupo de Comparación (media)	-24,06%	-139,21%	-29,79%
variacion de la mediana:	-20,71%	-14,17%	24,29%
Sector (mediana)	-29,73%	-48,91%	-23,97%
Sector (media)	-19,08%	-16,39%	-19,50%
variacion de la mediana:	-39,22%	104,10%	-35,78%



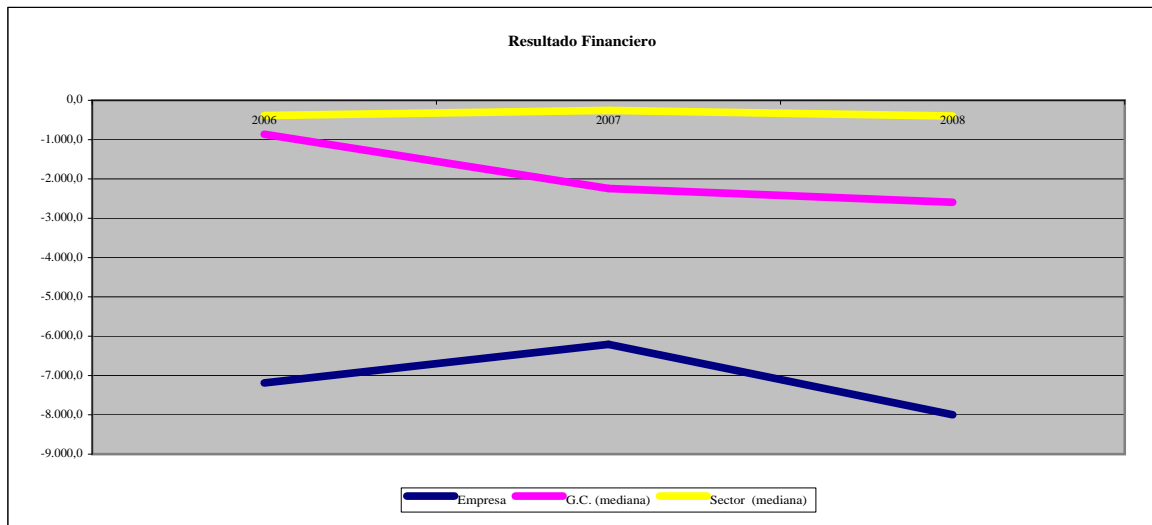
Detalle del Grupo de Comparación	2008	2007	2006
REAL MADRID CLUB DE FUTBOL	4,09% (2)	8,48% (2)	12,26% (1)
variación:	-51,79% (6)	-30,83% (6)	3,81% (7)
CLUB ATLETICO DE MADRID SAD	-62,40% (7)	-55,32% (8)	-67,67% (9)
variación:	-12,81% (4)	18,25% (4)	22,63% (6)
ATHLETIC CLUB DE BILBAO	-2,52% (3)	-10,78% (4)	-2,65% (6)
variación:	76,64% (1)	-305,88% (8)	75,75% (4)
REAL ZARAGOZA SAD	-47,71% (6)	-68,83% (9)	-51,73% (8)
variación:	30,68% (2)	-33,05% (7)	35,43% (5)
R.C.D. ESPAÑOL DE BARCELONA SAD	-5,79% (4)	8,96% (1)	3,98% (3)
variación:	-164,65% (7)	125,32% (1)	135,02% (2)
GETAFE CLUB DE FUTBOL S A D.	-30,00% (5)	-34,92% (7)	3,42% (4)
variación:	14,10% (3)	-1119,93% (9)	233,27% (1)
VALENCIA CLUB DE FUTBOL,S.A.D.	n.d. n.d.	-17,56% (6)	-73,52% (10)
variación:	n.d. n.d.	76,11% (2)	-66,95% (9)
SEVILLA FUTBOL CLUB SOC. DEP. SAD	n.d. n.d.	-16,44% (5)	-47,67% (7)
variación:	n.d. n.d.	65,52% (3)	-4921,68% (11)
REAL BETIS BALOMPIE SA DEPORTIVA	n.d. n.d.	-1066,47% (10)	2,25% (5)
variación:	n.d. n.d.	-47426,62% (10)	100,55% (3)
R.C. DEPORTIVO DE LA CORUÑA S.A.D.	n.d. n.d.	n.d. n.d.	-76,58% (11)
variación:	n.d. n.d.	n.d. n.d.	-120,43% (10)

RESULTADO FINANCIERO

En miles de euros y % variación

Diferencia entre los ingresos financieros y los gastos financieros de la compañía.

Empresa de Referencia	2008	2007	2006
FUTBOL CLUB BARCELONA	-7.997,0 (6)	-6.208,0 (8)	-7.187,0 (11)
variación:	-28,82% (4)	13,62% (3)	-1,50% (5)
Grupo de Comparación (mediana)	-2.592,4	-2.242,6	-864,5
Grupo de Comparación (media)	-3.746,7	-2.576,8	2.974,1
variación de la mediana:	15,60%	159,41%	-21,73%
Sector (mediana)	-398,7	-258,0	-385,5
Sector (media)	-1.677,7	-1.337,9	921,4
variación de la mediana:	54,55%	-33,07%	49,71%



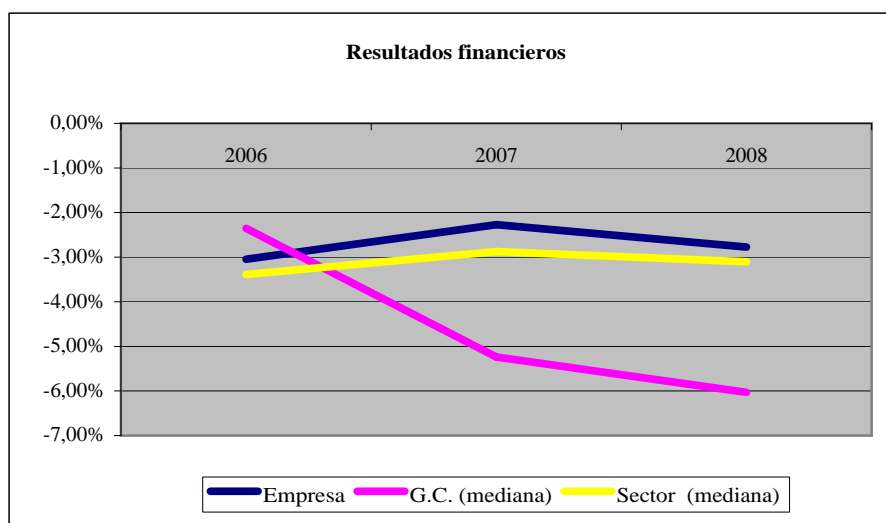
Detalle del Grupo de Comparación	2008	2007	2006
REAL MADRID CLUB DE FUTBOL	-2.018,0 (3)	-2.560,0 (6)	510,0 (2)
variación:	21,17% (1)	-601,96% (10)	479,55% (2)
CLUB ATLETICO DE MADRID SAD	-11.597,8 (7)	-6.866,0 (9)	-5.917,1 (10)
variación:	-68,92% (6)	-16,04% (6)	-63,21% (8)
ATHLETIC CLUB DE BILBAO	-1.400,3 (2)	-1.191,8 (4)	-912,7 (6)
variación:	-17,49% (3)	-30,59% (8)	2,25% (4)
REAL ZARAGOZA SAD	-3.691,9 (5)	-2.242,6 (5)	-2.014,3 (7)
variación:	-64,63% (5)	-11,33% (5)	-25,73% (7)
R.C.D. ESPAÑOL DE BARCELONA SAD	-3.166,8 (4)	-2.810,2 (7)	-2.179,5 (8)
variación:	-12,69% (2)	-28,93% (7)	-70,91% (9)
GETAFE CLUB DE FUTBOL S A D.	-605,3 (1)	91,1 (2)	43,2 (3)
variación:	-764,74% (7)	110,83% (2)	254,62% (3)
VALENCIA CLUB DE FUTBOL,S.A.D.	n.d. n.d.	-7.580,2 (10)	46.133,5 (1)
variación:	n.d. n.d.	-116,43% (9)	1627,43% (1)
SEVILLA FUTBOL CLUB SOC. DEP. SAD	n.d. n.d.	-701,3 (3)	-741,5 (4)
variación:	n.d. n.d.	5,42% (4)	-92,86% (10)
REAL BETIS BALOMPIE SA DEPORTIVA	n.d. n.d.	669,5 (1)	-816,3 (5)
variación:	n.d. n.d.	182,01% (1)	-181,70% (11)
R.C. DEPORTIVO DE LA CORUÑA S.A.D.	n.d. n.d.	n.d. n.d.	-4.364,7 (9)
variación:	n.d. n.d.	n.d. n.d.	-6,09% (6)

RESULTADO FINANCIERO VS VENTAS

En % y % variación

Relación entre el Resultado financiero y la cifra de negocios, expresado en porcentaje respecto a la cifra de negocios.

Empresa de Referencia	2008	2007	2006
FUTBOL CLUB BARCELONA	-2,77% (3)	-2,27% (5)	-3,05% (6)
variación:	-22,07% (4)	25,42% (4)	16,34% (4)
Grupo de Comparación (mediana)	-6,04%	-2,90%	-4,33%
Grupo de Comparación (media)	-6,55%	7,67%	1,44%
variación de la mediana:	15,15%	122,63%	-22,14%
Sector (mediana)	-3,10%	-2,88%	-3,39%
Sector (media)	-4,43%	-3,88%	3,18%
variación de la mediana:	7,90%	-15,10%	-4,23%



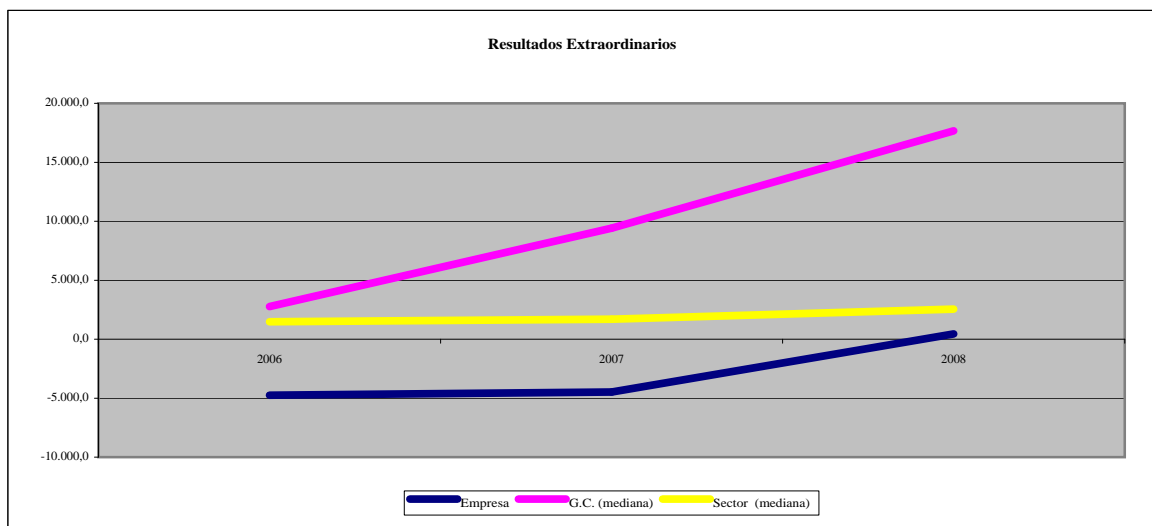
Detalle del Grupo de Comparación	2008	2007	2006
REAL MADRID CLUB DE FUTBOL	-0,58% (1)	-0,77% (3)	0,19% (3)
variación:	25,28% (1)	-512,22% (10)	444,81% (2)
CLUB ATLETICO DE MADRID SAD	-15,56% (7)	-11,30% (10)	-11,61% (10)
variación:	-37,74% (6)	2,72% (6)	-50,04% (9)
ATHLETIC CLUB DE BILBAO	-3,13% (4)	-2,90% (6)	-2,34% (5)
variación:	-7,62% (2)	-23,98% (8)	9,81% (5)
REAL ZARAGOZA SAD	-8,96% (6)	-7,70% (9)	-8,38% (9)
variación:	-16,40% (3)	8,11% (5)	-5,53% (6)
R.C.D. ESPAÑOL DE BARCELONA SAD	-8,95% (5)	-6,56% (7)	-6,31% (7)
variación:	-36,40% (5)	-4,02% (7)	-43,34% (7)
GETAFE CLUB DE FUTBOL S A D.	-2,09% (2)	0,53% (2)	0,28% (2)
variación:	-498,20% (7)	85,58% (2)	192,40% (3)
VALENCIA CLUB DE FUTBOL,S.A.D.	n.d. n.d.	-7,19% (8)	65,76% (1)
variación:	n.d. n.d.	-110,93% (9)	1870,61% (1)
SEVILLA FUTBOL CLUB SOC. DEP. SAD	n.d. n.d.	-1,11% (4)	-1,84% (4)
variación:	n.d. n.d.	39,66% (3)	-78,17% (10)
REAL BETIS BALOMPIE SA DEPORTIVA	n.d. n.d.	106,02% (1)	-7,17% (8)
variación:	n.d. n.d.	1578,41% (1)	-111,95% (11)
R.C. DEPORTIVO DE LA CORUÑA S.A.D.	n.d. n.d.	n.d. n.d.	-14,19% (11)
variación:	n.d. n.d.	n.d. n.d.	-46,83% (8)

RESULTADOS EXTRAORDINARIOS

En miles de euros y % variación

Resultados extraordinarios y atípicos. Debe de observarse que relación y peso guarda con el resultado final de la compañía. En ocasiones resultados extraordinarios positivos pueden ocultar malos resultados de explotación o resultados extraordinarios negativos pueden ocultar buenos resultados de explotación. Con el nuevo Plan General Contable esta información se pierde.

Empresa de Referencia	2008	2007	2006
FUTBOL CLUB BARCELONA	445,0 (7)	-4.482,0 (9)	-4.749,0 (9)
variación:	109,93% (4)	5,62% (7)	-119,86% (9)
Grupo de Comparación (mediana)	17.672,9	9.411,9	2.772,4
Grupo de Comparación (media)	23.422,5	14.568,3	9.068,9
variación de la mediana:	87,77%	239,49%	22,72%
Sector (mediana)	2.551,8	1.702,0	1.485,0
Sector (media)	10.559,2	8.116,4	5.041,3
variación de la mediana:	49,93%	14,61%	147,91%



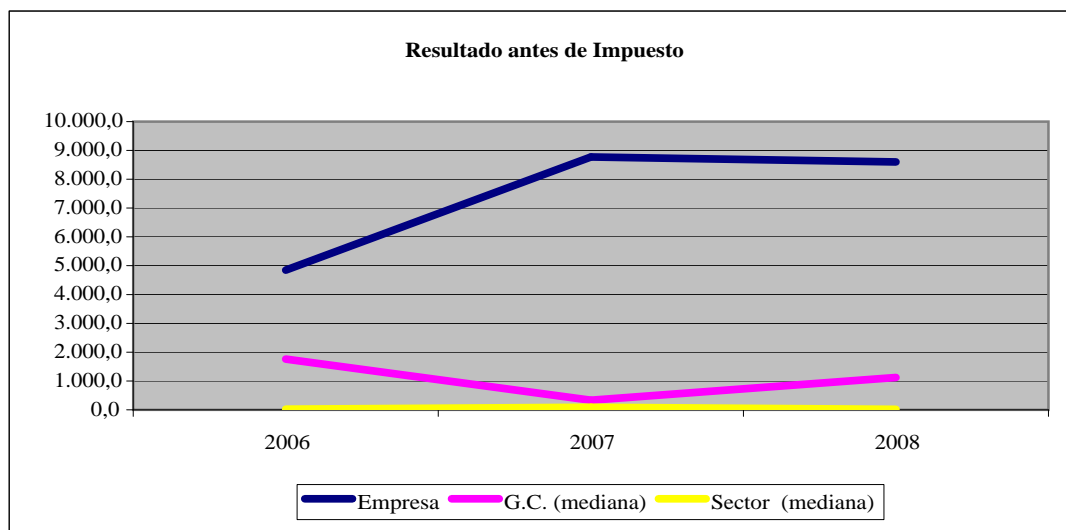
Detalle del Grupo de Comparación	2008	2007	2006
REAL MADRID CLUB DE FUTBOL	39.021,0 (2)	18.103,0 (4)	-33.537,0 (11)
variación:	115,55% (3)	153,98% (3)	-48,41% (7)
CLUB ATLETICO DE MADRID SAD	60.367,1 (1)	42.982,4 (2)	45.716,5 (2)
variación:	40,45% (6)	-5,98% (8)	267,46% (3)
ATHLETIC CLUB DE BILBAO	2.560,9 (6)	1.058,2 (7)	108,4 (7)
variación:	142,01% (2)	876,49% (1)	-99,07% (8)
REAL ZARAGOZA SAD	23.607,7 (3)	22.798,6 (3)	11.497,9 (4)
variación:	3,55% (7)	98,28% (4)	-2,35% (5)
R.C.D. ESPAÑOL DE BARCELONA SAD	3.240,3 (5)	-738,6 (8)	-854,1 (8)
variación:	538,69% (1)	13,52% (6)	-176,22% (10)
GETAFE CLUB DE FUTBOL S A D.	11.738,0 (4)	6.111,7 (6)	3.508,7 (5)
variación:	92,06% (5)	74,19% (5)	6353,71% (1)
VALENCIA CLUB DE FUTBOL,S.A.D.	n.d. n.d.	-16.032,0 (10)	2.036,0 (6)
variación:	n.d. n.d.	-887,42% (10)	-4,43% (6)
SEVILLA FUTBOL CLUB SOC. DEP. SAD	n.d. n.d.	9.411,9 (5)	49.099,6 (1)
variación:	n.d. n.d.	-80,83% (9)	1956,38% (2)
REAL BETIS BALOMPIE SA DEPORTIVA	n.d. n.d.	47.419,8 (1)	-14.966,7 (10)
variación:	n.d. n.d.	416,83% (2)	-240,37% (11)
R.C. DEPORTIVO DE LA CORUÑA S.A.D.	n.d. n.d.	n.d. n.d.	28.079,5 (3)
variación:	n.d. n.d.	n.d. n.d.	47,35% (4)

RESULTADO ANTES DE IMPUESTOS

En miles de euros y % variación

Resultado del ejercicio, antes del Impuesto sobre sociedades.

Empresa de Referencia	2008	2007	2006
FUTBOL CLUB BARCELONA	8.603,0 (2)	8.775,0 (3)	4.849,0 (3)
variación:	-1,96% (4)	80,97% (5)	-86,23% (9)
Grupo de Comparación (mediana)	1.260,1	288,3	-751,5
Grupo de Comparación (media)	9.054,4	4.453,8	1.365,9
variación de la mediana:	238,46%	-81,22%	-203,48%
Sector (mediana)	16,6	87,0	21,0
Sector (media)	1.651,8	1.126,7	275,8
variación de la mediana:	-80,93%	314,29%	-103,01%



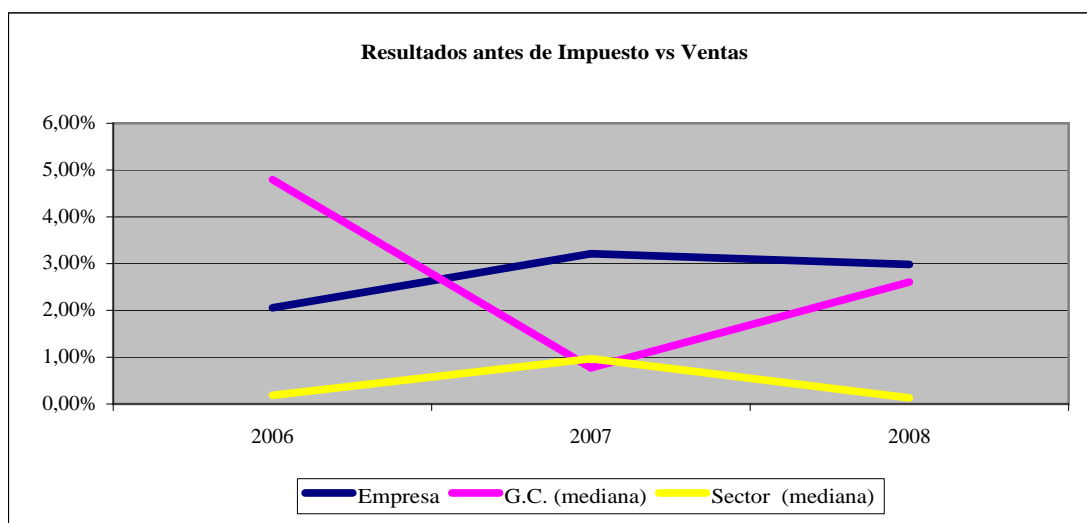
Detalle del Grupo de Comparación	2008	2007	2006
REAL MADRID CLUB DE FUTBOL	51.288,0 (1)	43.627,0 (1)	316,0 (5)
variación:	17,56% (3)	13706,01% (1)	-95,89% (10)
CLUB ATLETICO DE MADRID SAD	2.254,9 (4)	2.493,1 (4)	5.316,0 (2)
variación:	-9,55% (5)	-53,10% (6)	116,53% (3)
ATHLETIC CLUB DE BILBAO	33,4 (6)	-4.555,0 (9)	-1.838,5 (8)
variación:	100,73% (2)	-147,76% (9)	-127,22% (11)
REAL ZARAGOZA SAD	265,3 (5)	513,2 (5)	-2.949,8 (9)
variación:	-48,32% (6)	117,40% (3)	50,75% (6)
R.C.D. ESPAÑOL DE BARCELONA SAD	-1.975,9 (7)	288,3 (6)	-1.659,8 (7)
variación:	-785,32% (7)	117,37% (4)	51,82% (5)
GETAFE CLUB DE FUTBOL S A D.	2.461,0 (3)	155,3 (7)	4.073,8 (4)
variación:	1485,09% (1)	-96,19% (7)	4681,58% (1)
VALENCIA CLUB DE FUTBOL,S.A.D.	n.d. n.d.	-42.137,7 (10)	-3.407,5 (10)
variación:	n.d. n.d.	-1136,62% (10)	90,72% (4)
SEVILLA FUTBOL CLUB SOC. DEP. SAD	n.d. n.d.	-1.654,9 (8)	29.178,9 (1)
variación:	n.d. n.d.	-105,67% (8)	1130,84% (2)
REAL BETIS BALOMPIE SA DEPORTIVA	n.d. n.d.	41.354,7 (2)	-15.526,5 (11)
variación:	n.d. n.d.	366,35% (2)	-51,61% (8)
R.C. DEPORTIVO DE LA CORUÑA S.A.D.	n.d. n.d.	n.d. n.d.	156,8 (6)
variación:	n.d. n.d.	n.d. n.d.	3,35% (7)

RESULTADO ANTES DE IMPUESTOS VS VENTAS

En % y % variación

Relación entre el Resultado antes de Impuestos y la cifra de negocios, expresado en porcentaje respecto la cifra de negocio.

Empresa de Referencia	2008	2007	2006
FUTBOL CLUB BARCELONA	2,98% (4)	3,21% (4)	2,06% (4)
variación:	-7,09% (4)	56,24% (5)	-88,65% (9)
Grupo de Comparación (mediana)	1,83%	0,90%	-2,30%
Grupo de Comparación (media)	3,56%	723,97%	-5,27%
variacion de la mediana:	237,15%	-83,88%	-202,93%
Sector (mediana)	0,13%	0,97%	0,18%
Sector (media)	4,36%	3,27%	0,95%
variacion de la mediana:	-86,69%	425,56%	-101,92%



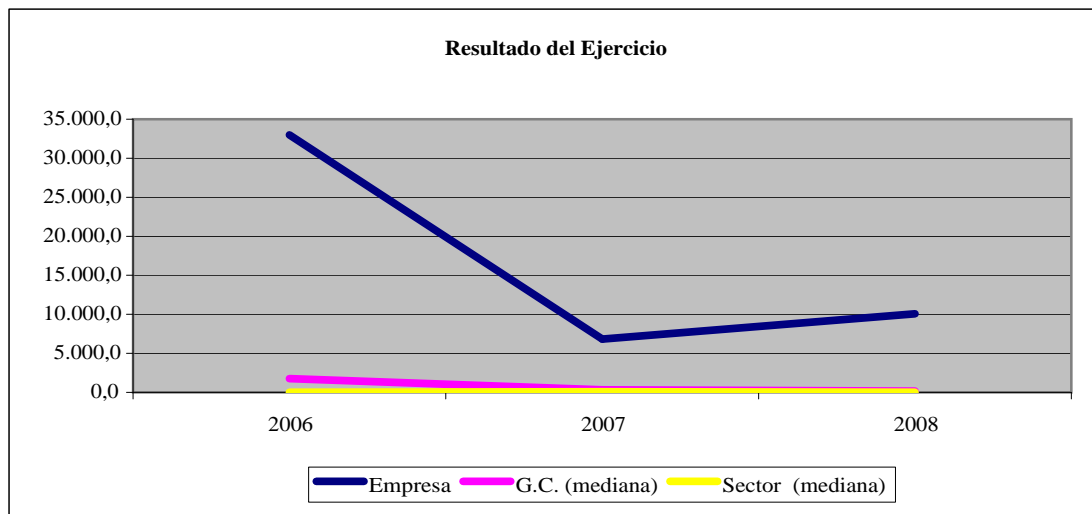
Detalle del Grupo de Comparación	2008	2007	2006
REAL MADRID CLUB DE FUTBOL	14,68% (1)	13,17% (2)	0,12% (6)
variación:	11,43% (3)	11237,88% (1)	-96,13% (10)
CLUB ATLETICO DE MADRID SAD	3,03% (3)	4,10% (3)	10,43% (3)
variación:	-26,25% (5)	-60,68% (6)	115,20% (3)
ATHLETIC CLUB DE BILBAO	0,07% (6)	-11,10% (9)	-4,72% (7)
variación:	100,67% (2)	-135,22% (9)	-125,11% (11)
REAL ZARAGOZA SAD	0,64% (5)	1,76% (5)	-12,27% (10)
variación:	-63,46% (6)	114,36% (3)	58,66% (7)
R.C.D. ESPAÑOL DE BARCELONA SAD	-5,58% (7)	0,67% (7)	-4,80% (8)
variación:	-929,48% (7)	114,01% (4)	59,59% (6)
GETAFE CLUB DE FUTBOL S A D.	8,51% (2)	0,90% (6)	26,73% (2)
variación:	849,53% (1)	-96,65% (7)	3842,55% (1)
VALENCIA CLUB DE FUTBOL,S.A.D.	n.d. n.d.	-39,95% (10)	-4,86% (9)
variación:	n.d. n.d.	-722,40% (10)	89,24% (4)
SEVILLA FUTBOL CLUB SOC. DEP. SAD	n.d. n.d.	-2,62% (8)	72,53% (1)
variación:	n.d. n.d.	-103,62% (8)	1037,07% (2)
REAL BETIS BALOMPIE SA DEPORTIVA	n.d. n.d.	6548,82% (1)	-136,40% (11)
variación:	n.d. n.d.	4901,27% (2)	77,82% (5)
R.C. DEPORTIVO DE LA CORUÑA S.A.D.	n.d. n.d.	n.d. n.d.	0,51% (5)
variación:	n.d. n.d.	n.d. n.d.	43,03% (8)

RESULTADO DEL EJERCICIO

En miles de euros y % variación

Resultado neto o final del ejercicio.

Empresa de Referencia	2008	2007	2006
FUTBOL CLUB BARCELONA	10.069,0 (2)	6.821,0 (3)	32.981,0 (1)
variación:	47,62% (3)	-79,32% (5)	-10,17% (9)
Grupo de Comparación (mediana)	158,3	331,0	1.762,2
Grupo de Comparación (media)	5.732,9	3.682,9	5.445,1
variación de la mediana:	-52,17%	-81,22%	-204,79%
Sector (mediana)	16,6	87,0	21,0
Sector (media)	786,5	665,3	2.094,4
variación de la mediana:	-80,93%	314,29%	-103,01%



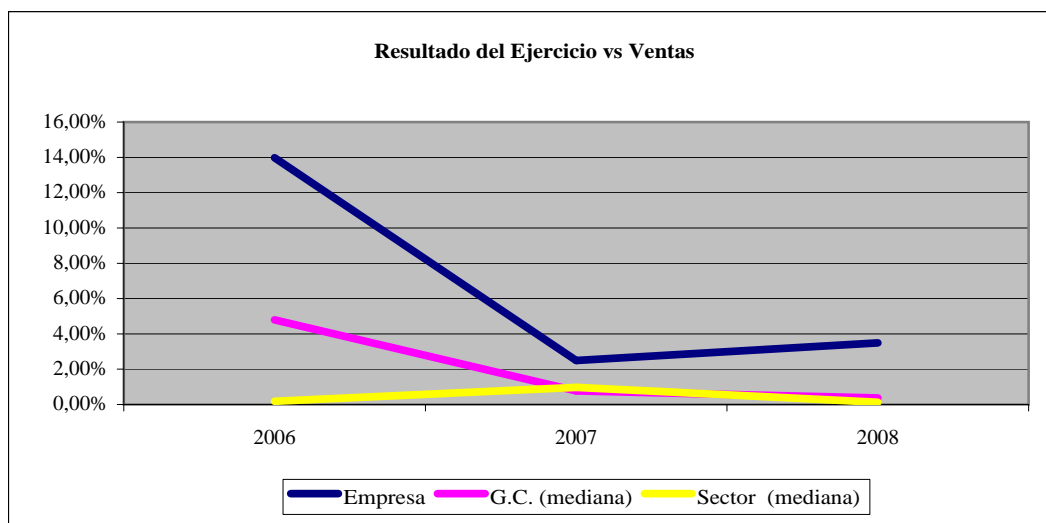
Detalle del Grupo de Comparación	2008	2007	2006
REAL MADRID CLUB DE FUTBOL	35.254,0 (1)	35.182,0 (1)	19.455,0 (3)
variación:	0,20% (4)	80,84% (4)	240,78% (3)
CLUB ATLETICO DE MADRID SAD	283,2 (4)	524,4 (4)	3.422,6 (6)
variación:	-46,00% (5)	-84,68% (6)	116,27% (5)
ATHLETIC CLUB DE BILBAO	33,4 (5)	-4.555,0 (9)	-1.838,5 (9)
variación:	100,73% (2)	-147,76% (9)	-127,22% (11)
REAL ZARAGOZA SAD	-1.658,6 (6)	331,0 (6)	-2.949,8 (10)
variación:	-601,12% (6)	111,22% (3)	24,23% (7)
R.C.D. ESPAÑOL DE BARCELONA SAD	-1.975,9 (7)	288,3 (7)	-1.659,8 (8)
variación:	-785,32% (7)	117,37% (2)	51,82% (6)
GETAFE CLUB DE FUTBOL S A D.	2.461,0 (3)	155,3 (8)	4.073,8 (5)
variación:	1485,09% (1)	-96,19% (7)	4903,82% (1)
VALENCIA CLUB DE FUTBOL,S.A.D.	n.d. n.d.	-32.989,7 (10)	15.815,4 (4)
variación:	n.d. n.d.	-308,59% (10)	166,35% (4)
SEVILLA FUTBOL CLUB SOC. DEP. SAD	n.d. n.d.	438,3 (5)	29.076,3 (2)
variación:	n.d. n.d.	-98,49% (8)	1104,89% (2)
REAL BETIS BALOMPIE SA DEPORTIVA	n.d. n.d.	33.771,7 (2)	-11.046,4 (11)
variación:	n.d. n.d.	405,73% (1)	-63,00% (10)
R.C. DEPORTIVO DE LA CORUÑA S.A.D.	n.d. n.d.	n.d. n.d.	101,9 (7)
variación:	n.d. n.d.	n.d. n.d.	3,35% (8)

RESULTADO DEL EJERCICIO VS VENTAS

En % y % variación

Relación entre el Resultado del ejercicio y la cifra

Empresa de Referencia	2008	2007	2006
FUTBOL CLUB BARCELONA	3,49% (3)	2,50% (3)	13,98% (4)
variación:	39,89% (3)	-82,14% (5)	-25,96% (10)
Grupo de Comparación (mediana)	0,23%	0,86%	3,52%
Grupo de Comparación (media)	1,57%	591,17%	1,69%
variacion de la mediana:	-52,36%	-83,88%	-204,23%
Sector (mediana)	0,13%	0,97%	0,18%
Sector (media)	2,08%	1,93%	7,23%
variacion de la mediana:	-86,69%	425,56%	-101,92%

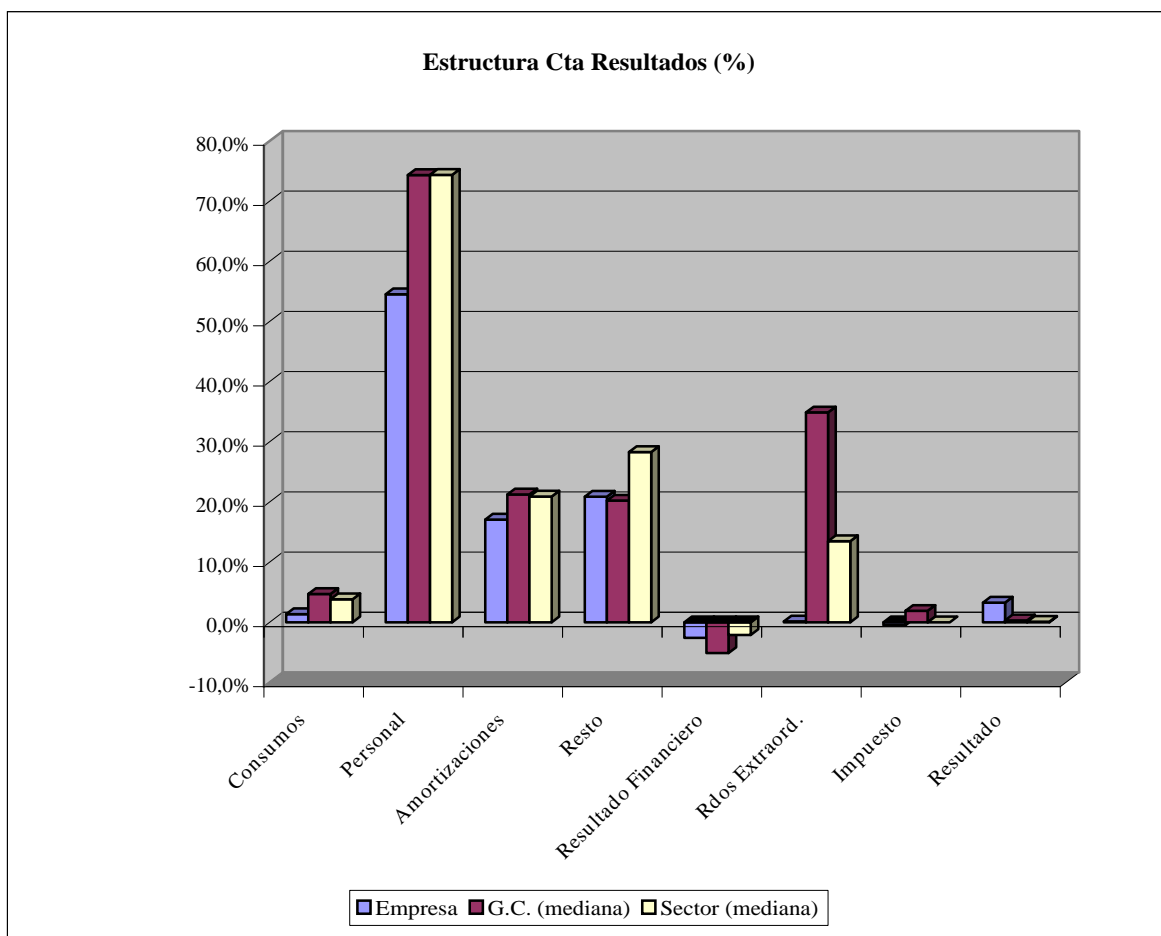
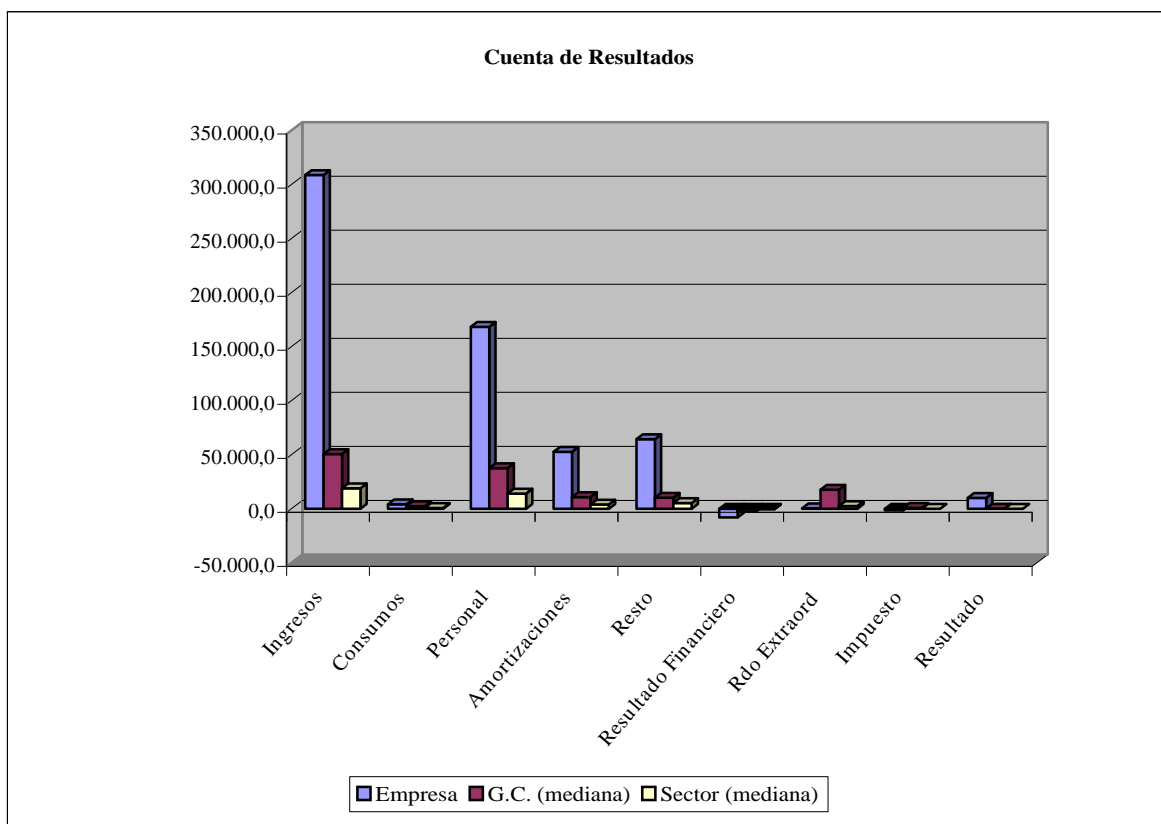


Detalle del Grupo de Comparación	2008	2007	2006
REAL MADRID CLUB DE FUTBOL	10,09% (1)	10,62% (2)	7,15% (5)
variación:	-5,02% (4)	48,51% (4)	220,35% (3)
CLUB ATLETICO DE MADRID SAD	0,38% (4)	0,86% (6)	6,72% (6)
variación:	-55,97% (5)	-87,15% (6)	114,96% (5)
ATHLETIC CLUB DE BILBAO	0,07% (5)	-11,10% (9)	-4,72% (8)
variación:	100,67% (2)	-135,22% (9)	-125,11% (11)
REAL ZARAGOZA SAD	-4,03% (6)	1,14% (4)	-12,27% (10)
variación:	-454,31% (6)	109,26% (3)	36,40% (9)
R.C.D. ESPAÑOL DE BARCELONA SAD	-5,58% (7)	0,67% (8)	-4,80% (9)
variación:	-929,48% (7)	114,01% (2)	59,59% (7)
GETAFE CLUB DE FUTBOL S A D.	8,51% (2)	0,90% (5)	26,73% (2)
variación:	849,53% (1)	-96,65% (7)	4025,79% (1)
VALENCIA CLUB DE FUTBOL,S.A.D.	n.d. n.d.	-31,28% (10)	22,55% (3)
variación:	n.d. n.d.	-238,72% (10)	176,91% (4)
SEVILLA FUTBOL CLUB SOC. DEP. SAD	n.d. n.d.	0,70% (7)	72,27% (1)
variación:	n.d. n.d.	-99,04% (8)	1013,10% (2)
REAL BETIS BALOMPIE SA DEPORTIVA	n.d. n.d.	5347,99% (1)	-97,04% (11)
variación:	n.d. n.d.	5611,10% (1)	76,16% (6)
R.C. DEPORTIVO DE LA CORUÑA S.A.D.	n.d. n.d.	n.d. n.d.	0,33% (7)
variación:	n.d. n.d.	n.d. n.d.	43,03% (8)

ESTRUCTURA DE LA CUENTA DE EXPLOTACION

Ejercicio de comparación

2008

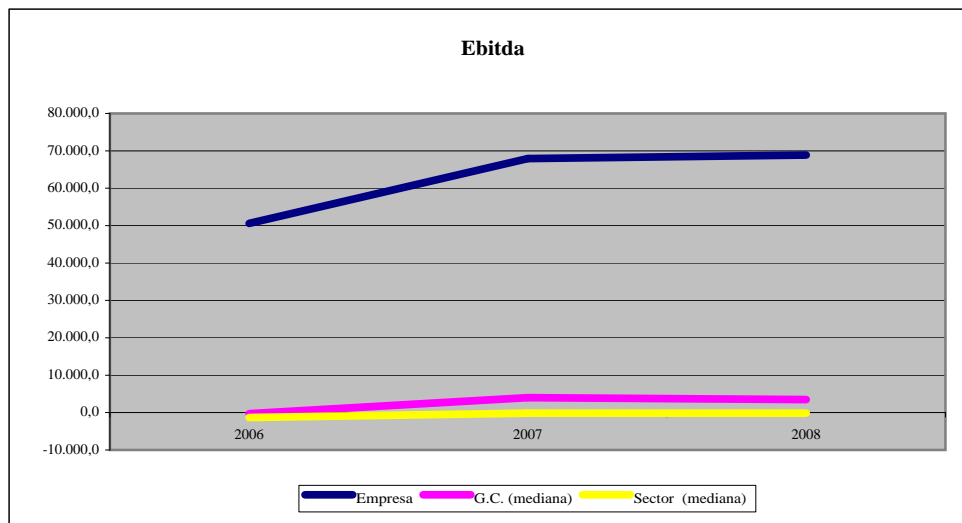


EBITDA

En miles de euros y % variación

Resultado de Explotación más amortizaciones. Es una magnitud que multiplicado por un coeficiente (en función del sector o mercado en el que opere) se está utilizando habitualmente como una forma de valoración de una compañía. El EBITDA es una medida del rendimiento operativo de una compañía al ser una magnitud que no está afectada ni por la estructura financiera de la misma (al no considerar los resultados financieros), el entorno fiscal (al no considerar el Impuestos sobre Beneficios) ni por gastos "ficticios" como las amortizaciones.

Empresa de Referencia	2008	2007	2006
FUTBOL CLUB BARCELONA	68.882,0 (2)	67.923,0 (1)	50.605,0 (2)
variación:	1,41% (5)	34,22% (3)	-14,77% (7)
Grupo de Comparación (mediana)	3.480,3	3.980,0	-296,9
Grupo de Comparación (media)	15.345,2	7.657,9	2.980,7
variacion de la mediana:	-12,55%	-1440,37%	-112,08%
Sector (mediana)	-171,3	-171,0	-1.328,0
Sector (media)	4.783,1	1.868,6	430,9
variacion de la mediana:	0,18%	-87,12%	57,35%

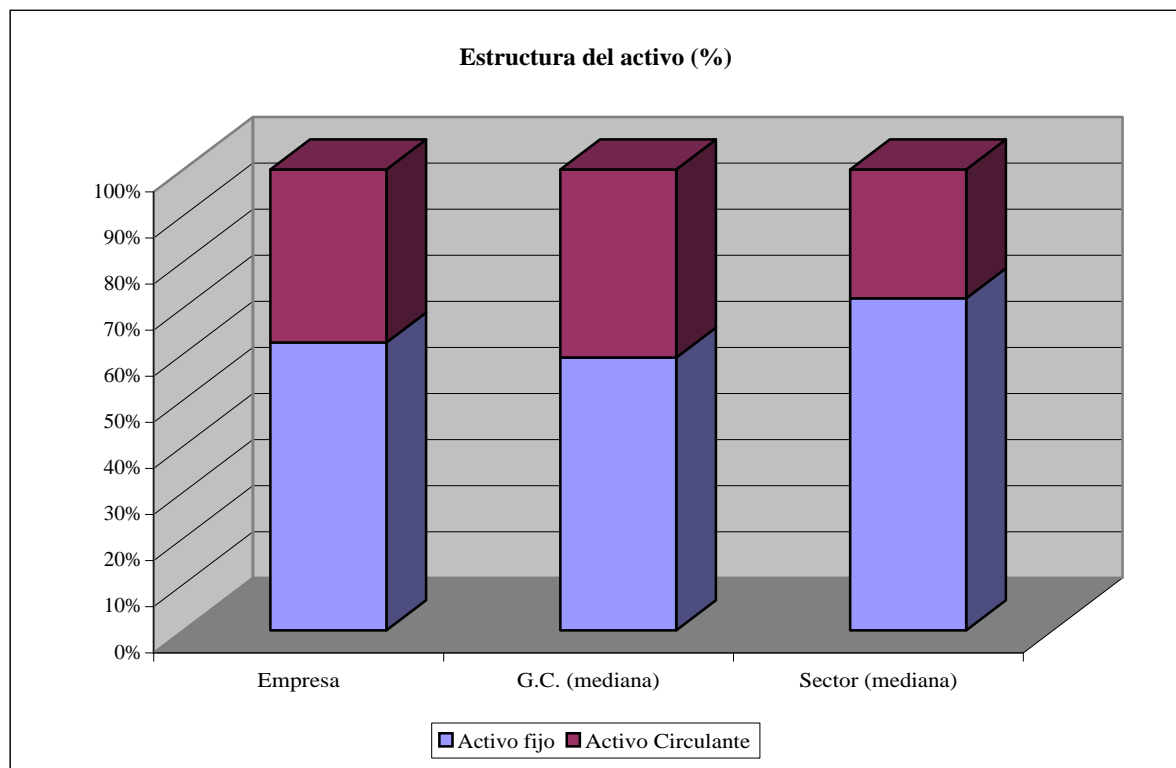
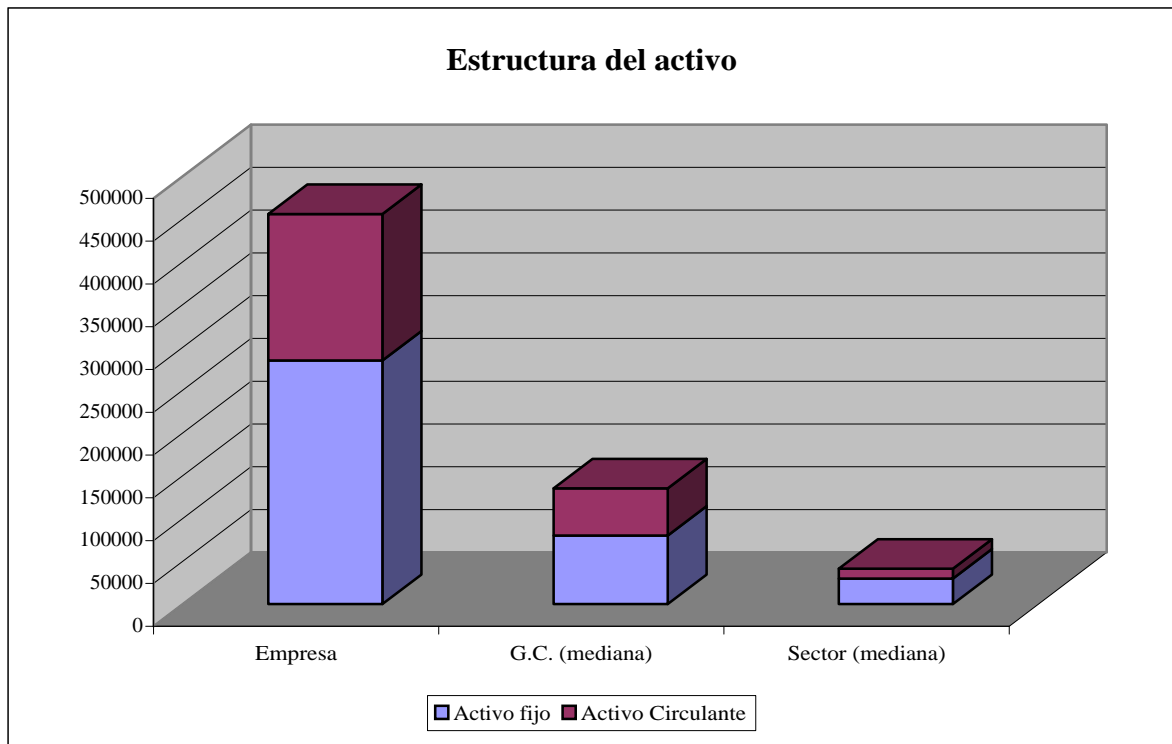


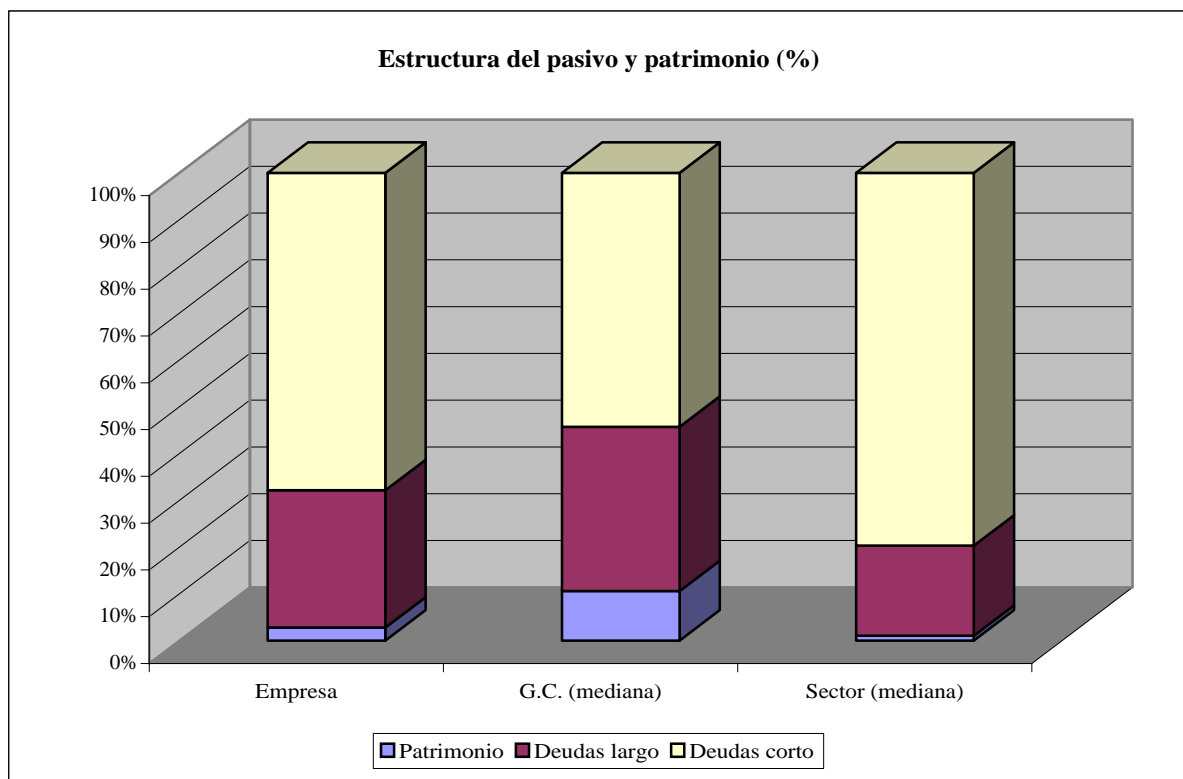
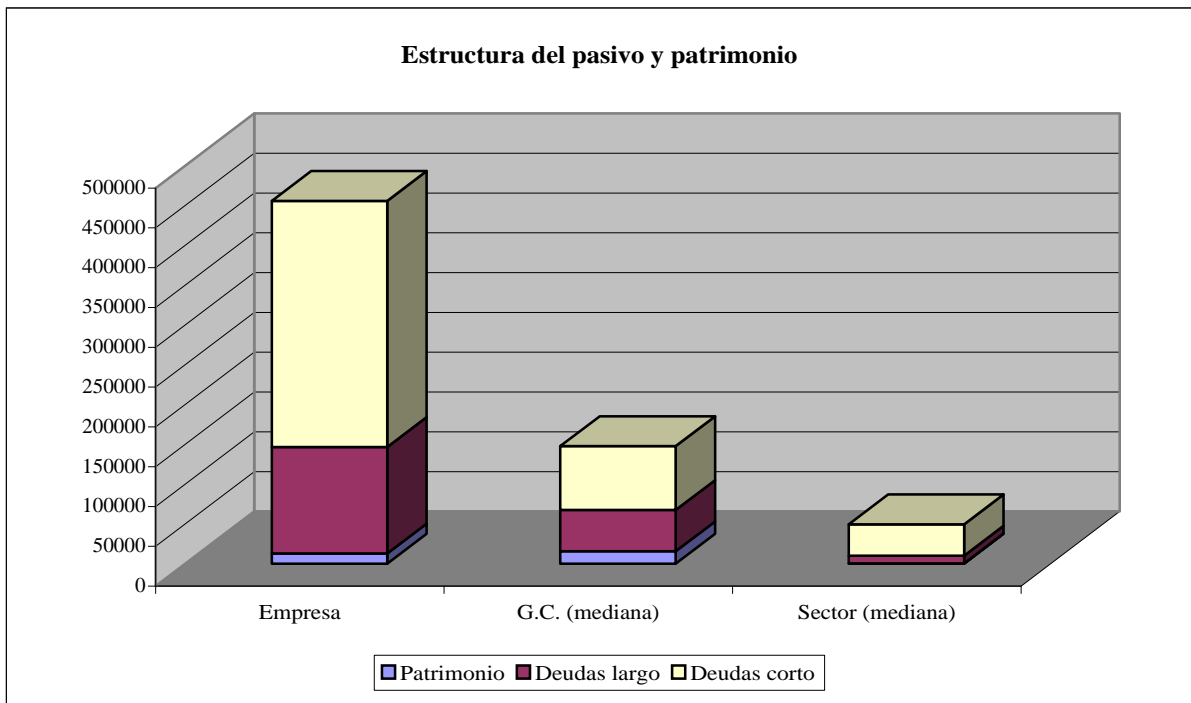
Detalle del Grupo de Comparación	2008	2007	2006
REAL MADRID CLUB DE FUTBOL	96.408,0 (1)	66.107,0 (2)	57.432,0 (1)
variación:	45,84% (3)	15,10% (5)	23,28% (5)
CLUB ATLETICO DE MADRID SAD	-11.131,8 (7)	-11.289,0 (9)	-13.173,1 (10)
variación:	1,39% (6)	14,30% (6)	8,36% (6)
ATHLETIC CLUB DE BILBAO	7.559,0 (4)	-234,6 (7)	1.362,4 (6)
variación:	3322,43% (1)	-117,22% (9)	197,01% (2)
REAL ZARAGOZA SAD	-8.167,1 (6)	-11.947,9 (10)	-7.447,8 (8)
variación:	31,64% (4)	-60,42% (8)	-37,32% (8)
R.C.D. ESPAÑOL DE BARCELONA SAD	8.001,4 (3)	11.403,6 (3)	9.462,0 (4)
variación:	-29,83% (7)	20,52% (4)	106,39% (3)
GETAFE CLUB DE FUTBOL S A D.	-598,4 (5)	-2.698,8 (8)	2.016,7 (5)
variación:	77,83% (2)	-233,82% (10)	232,69% (1)
VALENCIA CLUB DE FUTBOL,S.A.D.	n.d. n.d.	9.012,5 (4)	-19.395,8 (11)
variación:	n.d. n.d.	146,47% (2)	-238,87% (11)
SEVILLA FUTBOL CLUB SOC. DEP. SAD	n.d. n.d.	4.588,6 (5)	-7.978,7 (9)
variación:	n.d. n.d.	157,51% (1)	-206,48% (10)
REAL BETIS BALOMPIE SA DEPORTIVA	n.d. n.d.	3.980,0 (6)	9.485,0 (3)
variación:	n.d. n.d.	-58,04% (7)	103,60% (4)
R.C. DEPORTIVO DE LA CORUÑA S.A.D.	n.d. n.d.	n.d. n.d.	-1.956,2 (7)
variación:	n.d. n.d.	n.d. n.d.	-145,40% (9)

ESTRUCTURA DE BALANCE

Ejercicio de comparación

2008



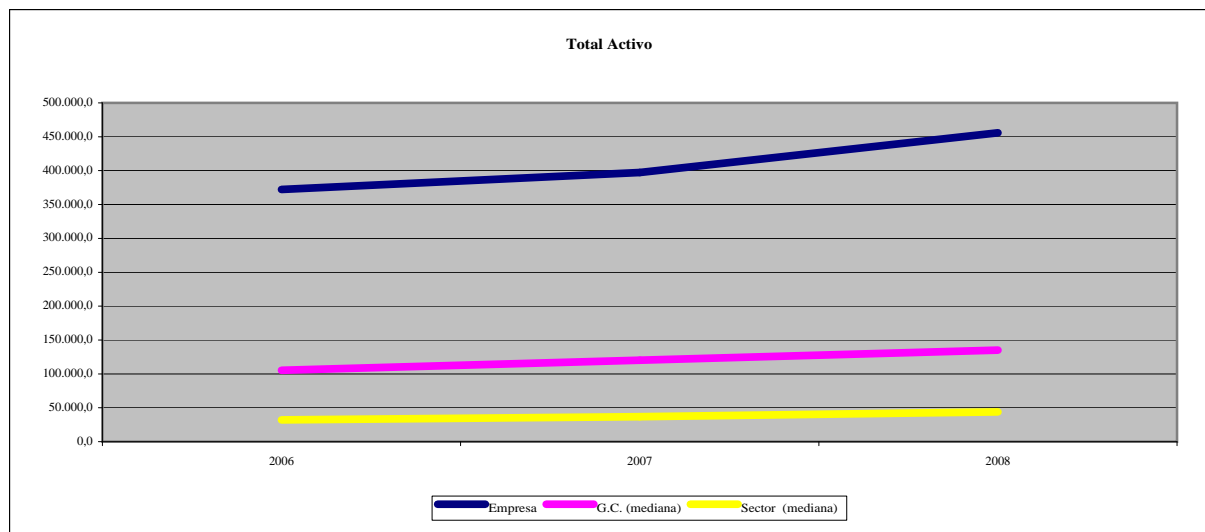


ACTIVO

En miles de euros y % variación

Total bienes y derechos (activos) del balance.

Empresa de Referencia	2008	2007	2006
FUTBOL CLUB BARCELONA	455.774,0 (3)	397.336,0 (3)	372.269,0 (3)
variación:	14,71% (3)	6,73% (8)	-1,31% (7)
Grupo de Comparación (mediana)	135.194,1	120.172,6	105.283,0
Grupo de Comparación (media)	271.533,0	217.365,6	191.615,7
variacion de la mediana:	12,50%	14,14%	14,62%
Sector (mediana)	43.825,2	36.898,0	32.088,0
Sector (media)	111.713,2	100.976,6	87.590,4
variacion de la mediana:	18,77%	14,99%	43,28%


Detalle del Grupo de Comparación

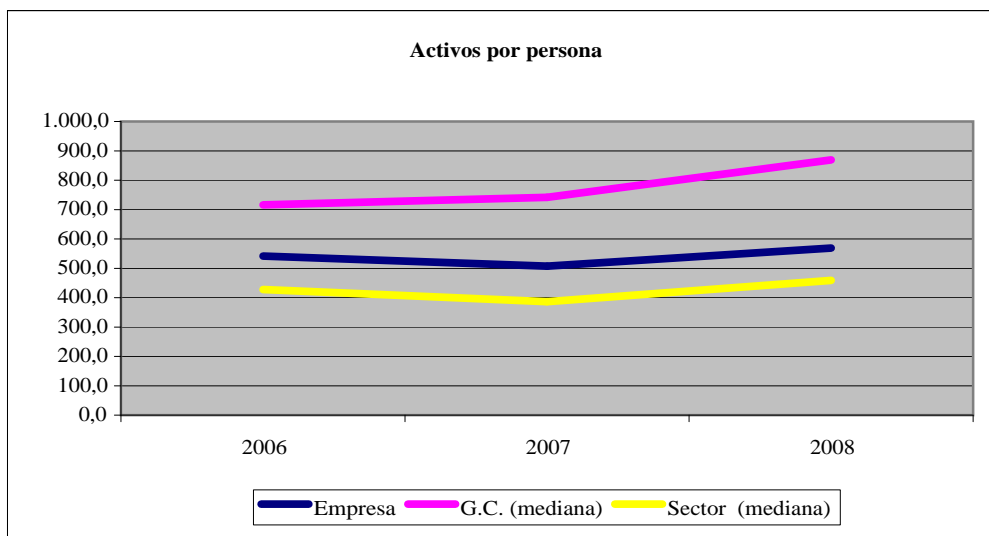
	2008	2007	2006
REAL MADRID CLUB DE FUTBOL	731.224,0 (1)	657.971,0 (1)	563.308,0 (1)
variación:	11,13% (4)	16,80% (7)	3,37% (6)
CLUB ATLETICO DE MADRID SAD	539.935,3 (2)	506.197,7 (2)	488.154,3 (2)
variación:	6,66% (6)	3,70% (9)	12,42% (5)
ATHLETIC CLUB DE BILBAO	48.340,9 (6)	44.319,7 (9)	34.373,4 (10)
variación:	9,07% (5)	28,94% (4)	-15,70% (11)
REAL ZARAGOZA SAD	95.247,9 (5)	104.033,1 (7)	61.522,0 (9)
variación:	-8,44% (7)	69,10% (2)	-8,76% (8)
R.C.D. ESPAÑOL DE BARCELONA SAD	175.140,3 (4)	127.780,1 (5)	106.138,7 (6)
variación:	37,06% (2)	20,39% (5)	13,82% (4)
GETAFE CLUB DE FUTBOL S A D.	39.309,5 (7)	28.551,2 (10)	14.934,6 (11)
variación:	37,68% (1)	91,17% (1)	328,69% (1)
VALENCIA CLUB DE FUTBOL,S.A.D.	n.d. n.d.	264.899,3 (4)	222.862,9 (5)
variación:	n.d. n.d.	18,86% (6)	19,53% (3)
SEVILLA FUTBOL CLUB SOC. DEP. SAD	n.d. n.d.	102.365,8 (8)	104.427,3 (7)
variación:	n.d. n.d.	-1,97% (10)	126,79% (2)
REAL BETIS BALOMPIE SA DEPORTIVA	n.d. n.d.	120.172,6 (6)	78.310,8 (8)
variación:	n.d. n.d.	53,46% (3)	-13,43% (10)
R.C. DEPORTIVO DE LA CORUÑA S.A.D.	n.d. n.d.	n.d. n.d.	242.124,7 (4)
variación:	n.d. n.d.	n.d. n.d.	-11,53% (9)

ACTIVO POR PERSONA EMPLEADA

En miles de euros y % variación

Relación entre el total de activos utilizados por la compañía y las personas empleadas. Se obtiene dividiendo el Activo total por la plantilla media de empleados del ejercicio. Esta relación nos ofrece una idea de la concentración de activos totales.

Empresa de Referencia	2008	2007	2006
FUTBOL CLUB BARCELONA	569,0 (2)	507,5 (2)	541,9 (4)
variación:	12,13% (5)	-6,35% (2)	-25,45% (1)
Grupo de Comparación (mediana)	883,0	934,6	783,5
Grupo de Comparación (media)	1.205,2	1.238,0	982,2
variación de la mediana:	17,20%	3,57%	2,92%
Sector (mediana)	458,9	386,4	427,8
Sector (media)	855,1	801,7	885,7
variación de la mediana:	18,77%	-9,69%	49,96%



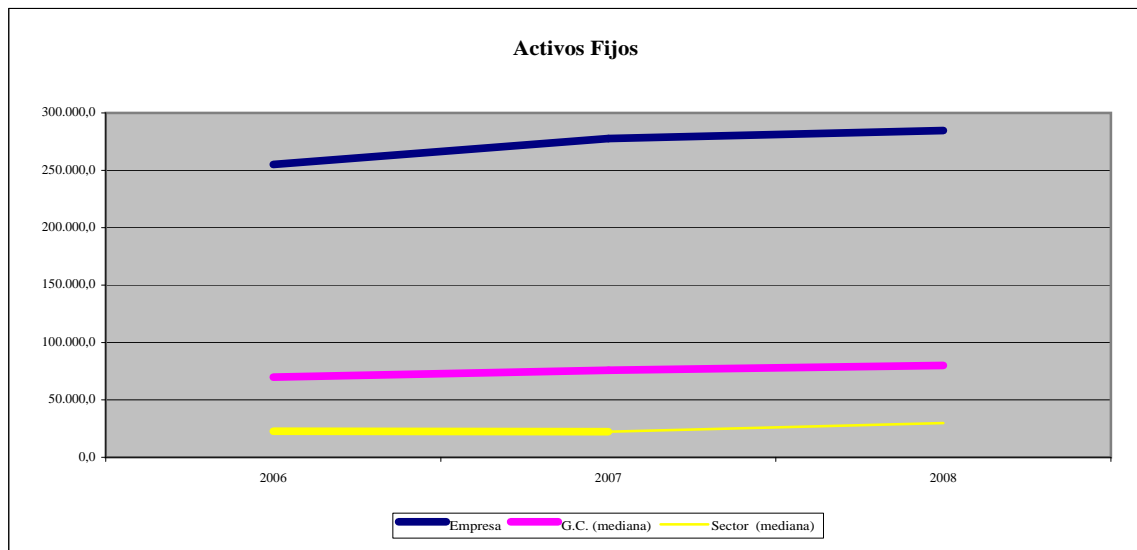
Detalle del Grupo de Comparación	2008	2007	2006
REAL MADRID CLUB DE FUTBOL	1.010,0 (5)	934,6 (6)	783,5 (6)
variación:	8,06% (4)	19,29% (6)	10,85% (7)
CLUB ATLETICO DE MADRID SAD	3.395,8 (7)	3.397,3 (10)	3.320,8 (10)
variación:	-0,04% (2)	2,30% (3)	-1,35% (4)
ATHLETIC CLUB DE BILBAO	318,0 (1)	268,6 (1)	237,1 (2)
variación:	18,40% (6)	13,31% (5)	n.d. n.d.
REAL ZARAGOZA SAD	599,0 (3)	642,2 (5)	210,7 (1)
variación:	-6,72% (1)	204,80% (10)	-12,82% (2)
R.C.D. ESPAÑOL DE BARCELONA SAD	1.152,2 (6)	1.120,9 (8)	915,0 (7)
variación:	2,80% (3)	22,50% (7)	8,92% (6)
GETAFE CLUB DE FUTBOL S A D.	756,0 (4)	519,1 (3)	292,8 (3)
variación:	45,62% (7)	77,27% (8)	n.d. n.d.
VALENCIA CLUB DE FUTBOL,S.A.D.	n.d. n.d.	1.022,8 (7)	969,0 (8)
variación:	n.d. n.d.	5,55% (4)	3,42% (5)
SEVILLA FUTBOL CLUB SOC. DEP. SAD	n.d. n.d.	624,2 (4)	687,0 (5)
variación:	n.d. n.d.	-9,15% (1)	96,95% (8)
REAL BETIS BALOMPIE SA DEPORTIVA	n.d. n.d.	2.612,4 (9)	1.423,8 (9)
variación:	n.d. n.d.	83,48% (9)	-8,71% (3)
R.C. DEPORTIVO DE LA CORUÑA S.A.D.	n.d. n.d.	n.d. n.d.	n.d. n.d.
variación:	n.d. n.d.	n.d. n.d.	n.d. n.d.

ACTIVOS FIJOS

En miles de euros y % peso

Activos no corrientes. Activos distintos al activo corriente o circulante. Activos de realización a largo plazo (Inmovilizado Inmaterial, Inmovilizado Material, Inmovilizado Financiero, etc ...).

Empresa de Referencia	2008	2007	2006
FUTBOL CLUB BARCELONA	284.596,0 (3)	277.762,0 (3)	255.072,0 (3)
% sobre total Activos:	62,44% (6)	69,91% (5)	68,52% (5)
Grupo de Comparación (mediana)	80.004,3	75.850,5	69.864,6
Grupo de Comparación (media)	201.578,0	150.164,4	127.799,5
% sobre total de Recursos (mediana)	59,18%	63,12%	66,36%
Sector (mediana)	29.766,9	22.367,0	22.755,0
Sector (media)	76.958,1	67.645,7	58.866,8
% sobre total de Recursos (mediana)	67,92%	60,62%	70,91%



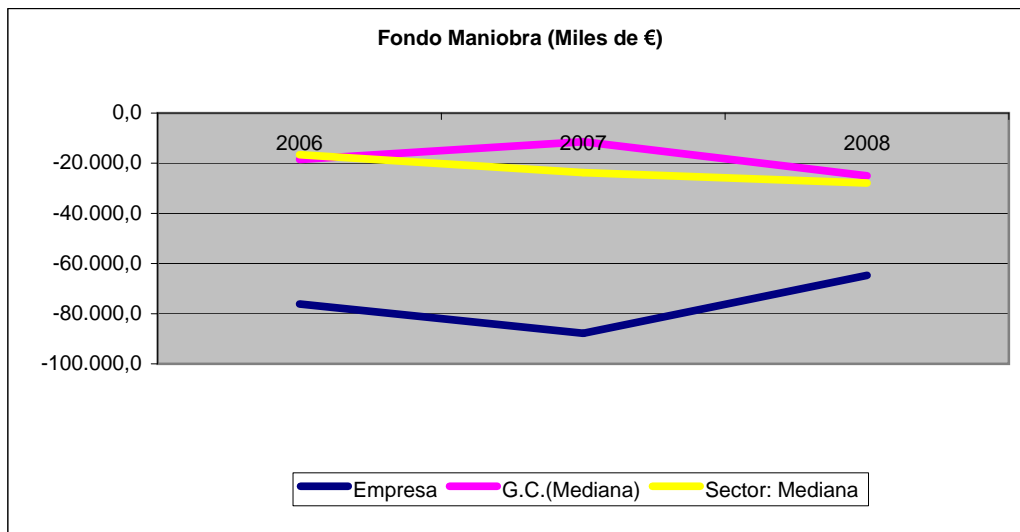
Detalle del Grupo de Comparación	2008	2007	2006
REAL MADRID CLUB DE FUTBOL	528.420,0 (1)	476.747,0 (1)	375.253,0 (2)
% sobre total Activos:	72,27% (3)	72,46% (3)	66,62% (6)
CLUB ATLETICO DE MADRID SAD	453.526,8 (2)	405.196,9 (2)	417.526,4 (1)
% sobre total Activos:	84,00% (1)	80,05% (2)	85,53% (1)
ATHLETIC CLUB DE BILBAO	40.549,5 (6)	32.079,5 (9)	23.587,9 (10)
% sobre total Activos:	83,88% (2)	72,38% (4)	68,62% (4)
REAL ZARAGOZA SAD	49.405,7 (5)	44.282,1 (8)	25.170,5 (9)
% sobre total Activos:	51,87% (7)	42,57% (10)	40,91% (10)
R.C.D. ESPAÑOL DE BARCELONA SAD	110.602,9 (4)	75.850,5 (6)	76.343,1 (6)
% sobre total Activos:	63,15% (5)	59,36% (7)	71,93% (2)
GETAFE CLUB DE FUTBOL S A D.	26.963,1 (7)	18.694,9 (10)	3.248,2 (11)
% sobre total Activos:	68,59% (4)	65,48% (6)	21,75% (11)
VALENCIA CLUB DE FUTBOL,S.A.D.	n.d. n.d.	142.781,1 (4)	118.587,5 (5)
% sobre total Activos:	n.d. n.d.	53,90% (9)	53,21% (8)
SEVILLA FUTBOL CLUB SOC. DEP. SAD	n.d. n.d.	58.718,0 (7)	63.386,1 (7)
% sobre total Activos:	n.d. n.d.	57,36% (8)	60,70% (7)
REAL BETIS BALOMPIE SA DEPORTIVA	n.d. n.d.	97.129,9 (5)	54.110,4 (8)
% sobre total Activos:	n.d. n.d.	80,83% (1)	69,10% (3)
R.C. DEPORTIVO DE LA CORUÑA S.A.D.	n.d. n.d.	n.d. n.d.	120.782,3 (4)
% sobre total Activos:	n.d. n.d.	n.d. n.d.	49,88% (9)

FONDO DE MANIOBRA

En miles de euros y % variación

Desde la perspectiva del activo, el fondo de maniobra es la diferencia entre el Activo Circulante (AC) o activos realizables a corto plazo y el Pasivo Circulante (PC) o financiación ajena a corto plazo, es decir, es una medida de la mide la capacidad de atender las deudas de la compañía a corto plazo. Desde la óptica del pasivo, mediria los recursos permanentes (los fondos propios y los fondos ajenos con vencimiento superior a un año) destinados a financiar el activo circulante, es decir, que, después de financiar el Inmovilizado de la empresa, resultan excedentes para financiar una parte del activo circulante. La regla básica del equilibrio financiero es que sea una magnitud de valor positivo.

Empresa de Referencia	2008	2007	2006
FUTBOL CLUB BARCELONA	-64.689,0 (5)	-87.842,0 (8)	-76.140,0 (10)
variación:	26,36% (2)	-15,37% (3)	-55,57% (9)
Grupo de Comparación (mediana)	-30.624,7	-18.243,5	-15.286,6
Grupo de Comparación (media)	-60.130,0	-37.663,2	-11.991,7
variacion de la mediana:	118,35%	-38,07%	-21,67%
Sector (mediana)	-27.894,4	-23.741,0	-16.622,0
Sector (media)	-26.984,8	-21.739,0	-18.201,6
variacion de la mediana:	17,49%	42,83%	-2,77%


Detalle del Grupo de Comparación

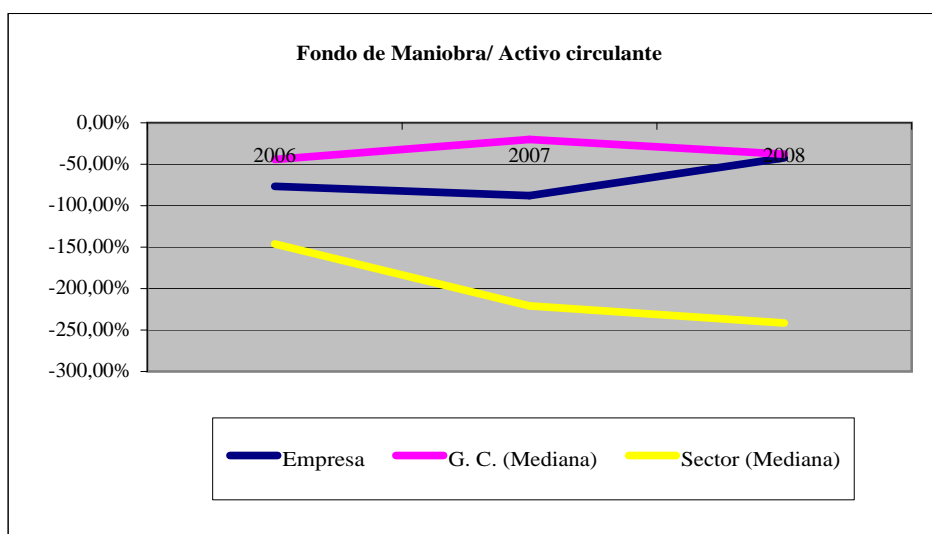
	2008	2007	2006
REAL MADRID CLUB DE FUTBOL	-122.950,0 (6)	-89.807,0 (9)	-29.886,0 (8)
variación:	-36,90% (4)	-200,50% (7)	-407,15% (11)
CLUB ATLETICO DE MADRID SAD	-148.090,4 (7)	-141.078,7 (10)	-85.957,6 (11)
variación:	-4,97% (3)	-64,13% (4)	18,33% (4)
ATHLETIC CLUB DE BILBAO	-35.252,7 (4)	-22.060,0 (6)	-13.129,0 (5)
variación:	-59,80% (6)	-68,03% (5)	-13,78% (6)
REAL ZARAGOZA SAD	-25.996,7 (3)	-17.975,1 (4)	-3.523,6 (4)
variación:	-44,63% (5)	-410,13% (10)	-275,10% (10)
R.C.D. ESPAÑOL DE BARCELONA SAD	-23.872,1 (2)	-1.212,8 (1)	679,4 (3)
variación:	-1868,39% (7)	-278,51% (8)	101,87% (2)
GETAFE CLUB DE FUTBOL S A D.	-4.618,4 (1)	-11.031,1 (3)	3.702,4 (2)
variación:	58,13% (1)	-397,94% (9)	113,70% (1)
VALENCIA CLUB DE FUTBOL,S.A.D.	n.d. n.d.	-7.232,8 (2)	-39.759,8 (9)
variación:	n.d. n.d.	81,81% (1)	21,76% (3)
SEVILLA FUTBOL CLUB SOC. DEP. SAD	n.d. n.d.	-18.243,5 (5)	-19.559,6 (7)
variación:	n.d. n.d.	6,73% (2)	-44,40% (8)
REAL BETIS BALOMPIE SA DEPORTIVA	n.d. n.d.	-30.328,1 (7)	-17.444,2 (6)
variación:	n.d. n.d.	-73,86% (6)	17,40% (5)
R.C. DEPORTIVO DE LA CORUÑA S.A.D.	n.d. n.d.	n.d. n.d.	84.961,5 (1)
variación:	n.d. n.d.	n.d. n.d.	-19,46% (7)

FONDO DE MANIOBRA vs CIRCULANTE

En % y % variación

El fondo de maniobra, expresado como proporción (en tanto por 100) del activo circulante.

Empresa de Referencia	2008	2007	2006
FUTBOL CLUB BARCELONA	-42,22% (3)	-87,77% (6)	-76,56% (9)
variación:	51,90% (2)	-14,64% (4)	-90,55% (9)
Grupo de Comparación (mediana)	-58,99%	-49,72%	-27,09%
Grupo de Comparación (media)	-138,07%	-78,16%	-33,77%
variación de la mediana:	89,47%	-54,78%	-29,59%
Sector (mediana)	-241,58%	-220,91%	-146,23%
Sector (media)	-77,64%	-65,22%	-63,37%
variación de la mediana:	9,36%	51,07%	1,03%



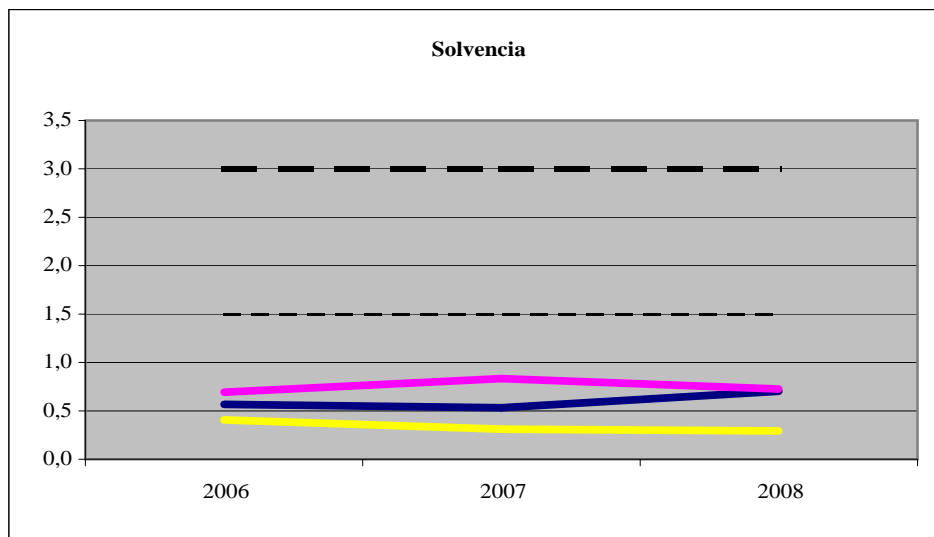
Detalle del Grupo de Comparación	2008	2007	2006
REAL MADRID CLUB DE FUTBOL	-61,26% (5)	-49,72% (5)	-16,05% (5)
variación:	-23,23% (3)	-209,72% (8)	-498,24% (11)
CLUB ATLETICO DE MADRID SAD	-183,09% (6)	-147,38% (9)	-133,74% (11)
variación:	-24,23% (4)	-10,20% (3)	-8,20% (6)
ATHLETIC CLUB DE BILBAO	-452,45% (7)	-180,23% (10)	-121,73% (10)
variación:	-151,05% (6)	-48,06% (5)	-69,17% (8)
REAL ZARAGOZA SAD	-56,71% (4)	-30,13% (3)	-9,69% (4)
variación:	-88,20% (5)	-210,86% (9)	-293,63% (10)
R.C.D. ESPAÑOL DE BARCELONA SAD	-37,53% (2)	-2,38% (1)	2,37% (3)
variación:	-1474,64% (7)	-200,55% (7)	101,45% (1)
GETAFE CLUB DE FUTBOL S A D.	-37,41% (1)	-111,92% (7)	31,68% (2)
variación:	66,58% (1)	-453,27% (10)	-51,85% (7)
VALENCIA CLUB DE FUTBOL,S.A.D.	n.d. n.d.	-5,92% (2)	-38,13% (6)
variación:	n.d. n.d.	84,47% (1)	55,49% (2)
SEVILLA FUTBOL CLUB SOC. DEP. SAD	n.d. n.d.	-43,16% (4)	-47,78% (7)
variación:	n.d. n.d.	9,67% (2)	45,95% (3)
REAL BETIS BALOMPIE SA DEPORTIVA	n.d. n.d.	-132,57% (8)	-74,64% (8)
variación:	n.d. n.d.	-77,62% (6)	35,84% (4)
R.C. DEPORTIVO DE LA CORUÑA S.A.D.	n.d. n.d.	n.d. n.d.	70,02% (1)
variación:	n.d. n.d.	n.d. n.d.	9,85% (5)

SOLVENCIA

Ratio y % variación

Relación entre el activo circulante y el pasivo circulante. En términos generales, el valor normal de este ratio se considera que debería ser 2, con una horquilla límite entre 1,5 y 3. La composición del AC incide en la relatividad y amplitud de esa horquilla. Cuando gran parte del AC se concentre en las existencias, el valor del ratio habrá de estar más próximo a 3. Si el peso de las existencias es relativamente bajo, el ratio podrá estar próximo a 1,5. Cuando el ratio esté por debajo de 1,5, posiblemente la liquidez sea escasa y la empresa puede correr el peligro de un concurso. Si el ratio es superior a 3, la empresa puede acumular demasiados recursos disponibles, lo que puede contribuir a disminuir la rentabilidad.

Empresa de Referencia	2008	2007	2006
FUTBOL CLUB BARCELONA	0,7 (3)	0,5 (6)	0,6 (9)
variación:	32,03% (2)	-5,97% (5)	-20,60% (9)
Grupo de Comparación (mediana)	0,6	0,7	0,8
Grupo de Comparación (media)	0,5	0,6	1,0
variacion de la mediana:	-12,97%	20,18%	12,89%
Sector (mediana)	0,3	0,3	0,4
Sector (media)	0,6	0,6	0,6
variacion de la mediana:	-6,05%	-23,27%	-0,61%



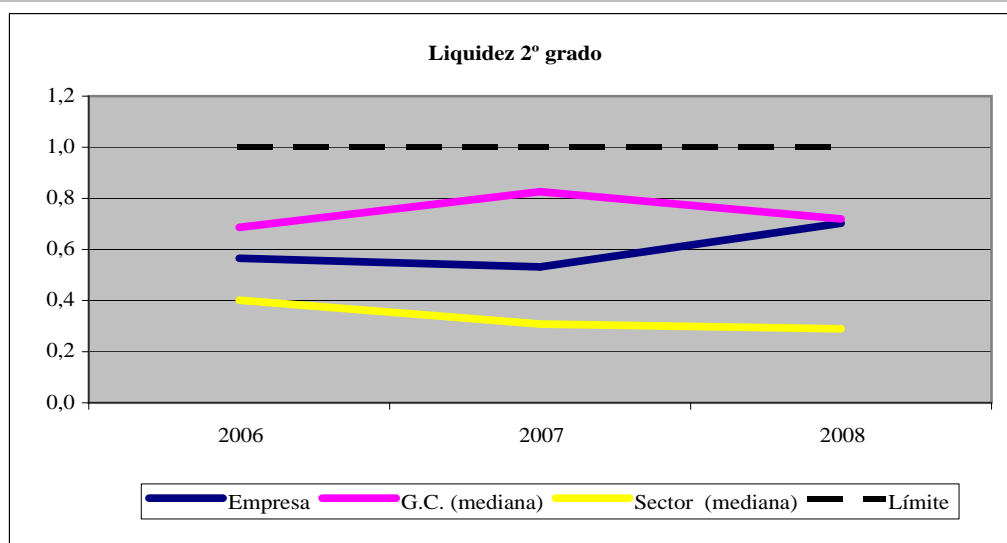
Detalle del Grupo de Comparación	2008	2007	2006
REAL MADRID CLUB DE FUTBOL	0,6 (5)	0,7 (5)	0,9 (5)
variación:	-7,16% (3)	-22,48% (8)	-17,30% (8)
CLUB ATLETICO DE MADRID SAD	0,4 (6)	0,4 (9)	0,4 (11)
variación:	-12,61% (4)	-5,51% (4)	-4,34% (6)
ATHLETIC CLUB DE BILBAO	0,2 (7)	0,4 (10)	0,5 (10)
variación:	-49,28% (7)	-20,88% (7)	-22,45% (10)
REAL ZARAGOZA SAD	0,6 (4)	0,8 (3)	0,9 (4)
variación:	-16,96% (5)	-15,71% (6)	-13,40% (7)
R.C.D. ESPAÑOL DE BARCELONA SAD	0,7 (2)	1,0 (1)	1,0 (3)
variación:	-25,55% (6)	-4,64% (3)	169,93% (1)
GETAFE CLUB DE FUTBOL S A D.	0,7 (1)	0,5 (7)	1,5 (2)
variación:	54,23% (1)	-67,76% (10)	-49,94% (11)
VALENCIA CLUB DE FUTBOL,S.A.D.	n.d. n.d.	0,9 (2)	0,7 (6)
variación:	n.d. n.d.	30,41% (1)	34,41% (2)
SEVILLA FUTBOL CLUB SOC. DEP. SAD	n.d. n.d.	0,7 (4)	0,7 (7)
variación:	n.d. n.d.	3,23% (2)	27,49% (3)
REAL BETIS BALOMPIE SA DEPORTIVA	n.d. n.d.	0,4 (8)	0,6 (8)
variación:	n.d. n.d.	-24,91% (9)	23,87% (4)
R.C. DEPORTIVO DE LA CORUÑA S.A.D.	n.d. n.d.	n.d. n.d.	3,3 (1)
variación:	n.d. n.d.	n.d. n.d.	20,95% (5)

LIQUIDEZ DE 2º GRADO

Ratio y % variación

Se calcula como (Activo Circul. - Existencias) / Pasivo Circul. Este índice toma para hacer frente al pasivo circulante, todos los elementos del activo circulante excepto las existencias (que constituyen un realizable condicionado a la venta previa). Este ratio es el más significado para conocer las posibilidades de pago de la empresa a corto plazo. Se considera aceptable un valor entre 0,8 y 1. Con un valor por debajo de 0,8, la empresa se puede encontrar técnicamente en situación de concurso, por no contar con los activos líquidos suficientes para atender a los pagos ya contraídos. Un ratio muy superior a la unidad, puede indicar un exceso de activos líquidos .

Empresa de Referencia	2008	2007	2006
FUTBOL CLUB BARCELONA	0,7 (3)	0,5 (6)	0,6 (9)
variación:	32,11% (2)	-5,97% (5)	-20,63% (9)
Grupo de Comparación (mediana)	0,6	0,7	0,8
Grupo de Comparación (media)	0,5	0,6	1,0
variacion de la mediana:	-12,88%	20,38%	12,62%
Sector (mediana)	0,3	0,3	0,4
Sector (media)	0,6	0,6	0,6
variacion de la mediana:	-6,08%	-23,29%	-1,18%



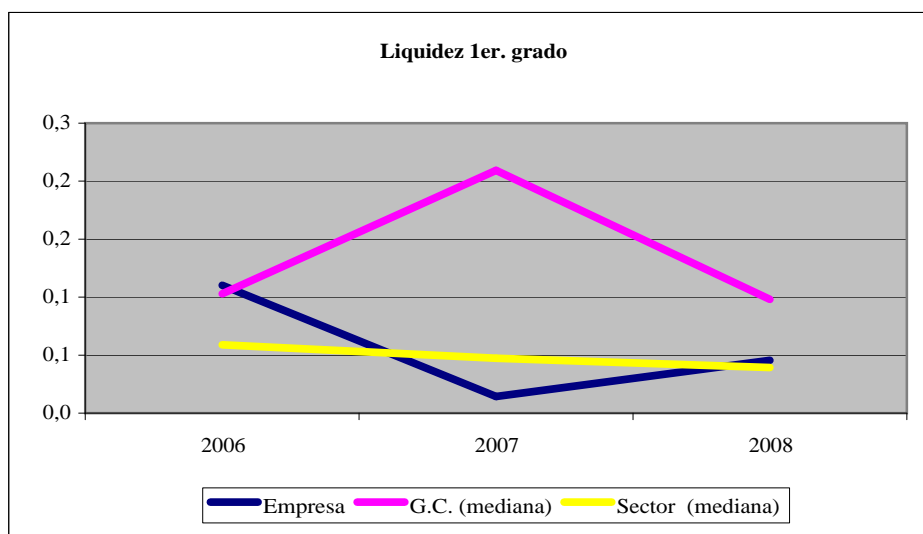
Detalle del Grupo de Comparación	2008	2007	2006
REAL MADRID CLUB DE FUTBOL	0,6 (5)	0,7 (5)	0,9 (5)
variación:	-7,15% (3)	-22,30% (8)	-16,33% (8)
CLUB ATLETICO DE MADRID SAD	0,4 (6)	0,4 (9)	0,4 (10)
variación:	-12,75% (4)	-5,36% (4)	-4,93% (6)
ATHLETIC CLUB DE BILBAO	0,1 (7)	0,3 (10)	0,4 (11)
variación:	-57,99% (7)	-20,59% (7)	-26,26% (10)
REAL ZARAGOZA SAD	0,6 (4)	0,8 (3)	0,9 (4)
variación:	-17,08% (5)	-15,33% (6)	-13,86% (7)
R.C.D. ESPAÑOL DE BARCELONA SAD	0,7 (1)	1,0 (1)	1,0 (3)
variación:	-25,56% (6)	-4,44% (3)	170,64% (1)
GETAFE CLUB DE FUTBOL S A D.	0,7 (2)	0,5 (7)	1,4 (2)
variación:	55,14% (1)	-68,35% (10)	-44,77% (11)
VALENCIA CLUB DE FUTBOL,S.A.D.	n.d. n.d.	0,9 (2)	0,7 (6)
variación:	n.d. n.d.	31,22% (1)	36,19% (2)
SEVILLA FUTBOL CLUB SOC. DEP. SAD	n.d. n.d.	0,7 (4)	0,7 (7)
variación:	n.d. n.d.	3,20% (2)	28,37% (3)
REAL BETIS BALOMPIE SA DEPORTIVA	n.d. n.d.	0,4 (8)	0,6 (8)
variación:	n.d. n.d.	-24,91% (9)	23,87% (4)
R.C. DEPORTIVO DE LA CORUÑA S.A.D.	n.d. n.d.	n.d. n.d.	3,3 (1)
variación:	n.d. n.d.	n.d. n.d.	20,95% (5)

LIQUIDEZ DE 1º GRADO o DE TESORERÍA

Ratio y % variación

Calculado como (Tesorería + Inver. Financ. Temp.) / Pasivo Circulante, supone considerar los elementos del activo circulante que se identifican con la tesorería y los equivalentes de tesorería, es decir, que son disponibles o pueden serlo, sin que ello perjudique la realización del ciclo de explotación de la empresa. Normalmente, la cartera de inversiones financieras temporales es casi dinero. Es difícil marcar un valor óptimo para este ratio porque puede haber oscilaciones a lo largo del año. Es aconsejable un valor entre el 0,2 y el 0,3 de la suma de las deudas a corto plazo, esto es, que la tesorería y los equivalentes no sujetos a restricciones cubran entre el 20% y 30% del exigible a corto plazo.

Empresa de Referencia	2008	2007	2006
FUTBOL CLUB BARCELONA	0,0 (4)	0,0 (9)	0,1 (7)
variación:	217,64% (1)	-87,01% (10)	4,59% (7)
Grupo de Comparación (mediana)	0,1	0,2	0,1
Grupo de Comparación (media)	0,1	0,2	0,2
variación de la mediana:	-53,11%	103,47%	129,44%
Sector (mediana)	0,0	0,0	0,1
Sector (media)	0,1	0,2	0,2
variación de la mediana:	-16,74%	-19,83%	18,47%



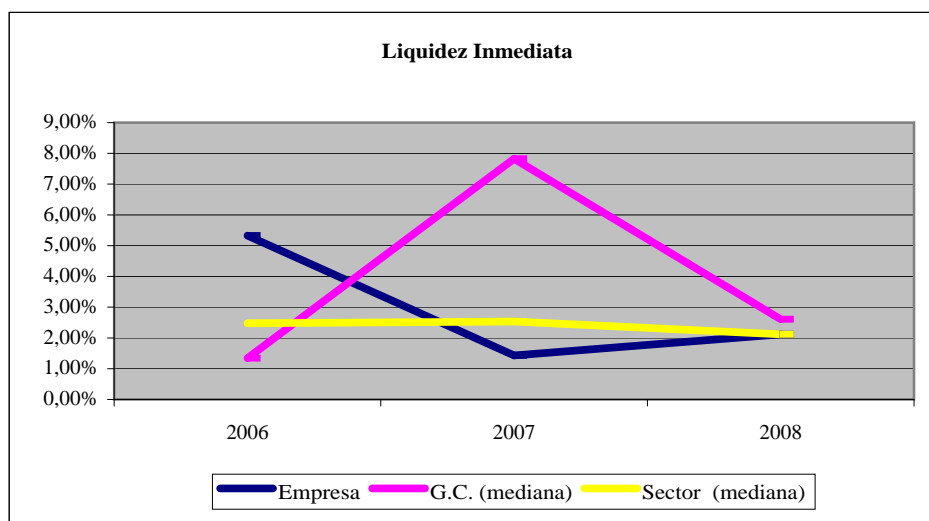
Detalle del Grupo de Comparación	2008	2007	2006
REAL MADRID CLUB DE FUTBOL	0,3 (2)	0,3 (3)	0,5 (2)
variación:	-23,55% (4)	-28,39% (7)	-32,27% (8)
CLUB ATLETICO DE MADRID SAD	0,0 (5)	0,1 (6)	0,1 (8)
variación:	-45,74% (5)	17,05% (5)	69,32% (5)
ATHLETIC CLUB DE BILBAO	0,0 (7)	0,0 (8)	0,2 (4)
variación:	-89,15% (7)	-84,33% (9)	1238,96% (1)
REAL ZARAGOZA SAD	0,2 (3)	0,2 (5)	0,1 (5)
variación:	2,76% (2)	17,48% (4)	5,83% (6)
R.C.D. ESPAÑOL DE BARCELONA SAD	0,0 (6)	0,0 (7)	0,1 (9)
variación:	-86,39% (6)	-12,24% (6)	133,68% (4)
GETAFE CLUB DE FUTBOL S A D.	0,4 (1)	0,4 (1)	0,7 (1)
variación:	-17,18% (3)	-38,43% (8)	-66,25% (10)
VALENCIA CLUB DE FUTBOL,S.A.D.	n.d. n.d.	0,2 (4)	0,1 (6)
variación:	n.d. n.d.	52,43% (2)	220,02% (3)
SEVILLA FUTBOL CLUB SOC. DEP. SAD	n.d. n.d.	0,4 (2)	0,3 (3)
variación:	n.d. n.d.	29,93% (3)	378,10% (2)
REAL BETIS BALOMPIE SA DEPORTIVA	n.d. n.d.	0,0 (10)	0,0 (11)
variación:	n.d. n.d.	748,35% (1)	-99,76% (11)
R.C. DEPORTIVO DE LA CORUÑA S.A.D.	n.d. n.d.	n.d. n.d.	0,0 (10)
variación:	n.d. n.d.	n.d. n.d.	-61,41% (9)

LIQUIDEZ INMEDIATA

En % y % variación

Calculado como (Tesorería/ Pasivo Circulante) este índice proporciona la relación entre el disponible que posee la empresa y el pasivo circulante que tiene que atender, midiendo la capacidad inmediata para hacer frente a las deudas a corto plazo. En general, las empresas intentan mantener un saldo de tesorería lo más reducido posible. Por ello, el ratio no debe presentar un valor elevado pues incidirá en la rentabilidad general de la empresa de forma inversa. Un valor normal es aquél que refleja una cobertura de 10% de las deudas a corto. Además, en la valoración del ratio se conjugan factores tales como el ritmo de cobros y pagos y los saldos medios disponibles en las cuentas de tesorería.

Empresa de Referencia	2008	2007	2006
FUTBOL CLUB BARCELONA	2,12% (3)	1,43% (8)	5,33% (4)
variación:	47,96% (1)	-73,12% (9)	-26,01% (5)
Grupo de Comparación (mediana)	0,86%	3,00%	1,81%
Grupo de Comparación (media)	8,13%	8,55%	10,80%
variacion de la mediana:	-66,68%	481,95%	-42,33%
Sector (mediana)	2,12%	2,53%	2,48%
Sector (media)	2,34%	4,27%	2,88%
variacion de la mediana:	-16,39%	2,35%	96,37%



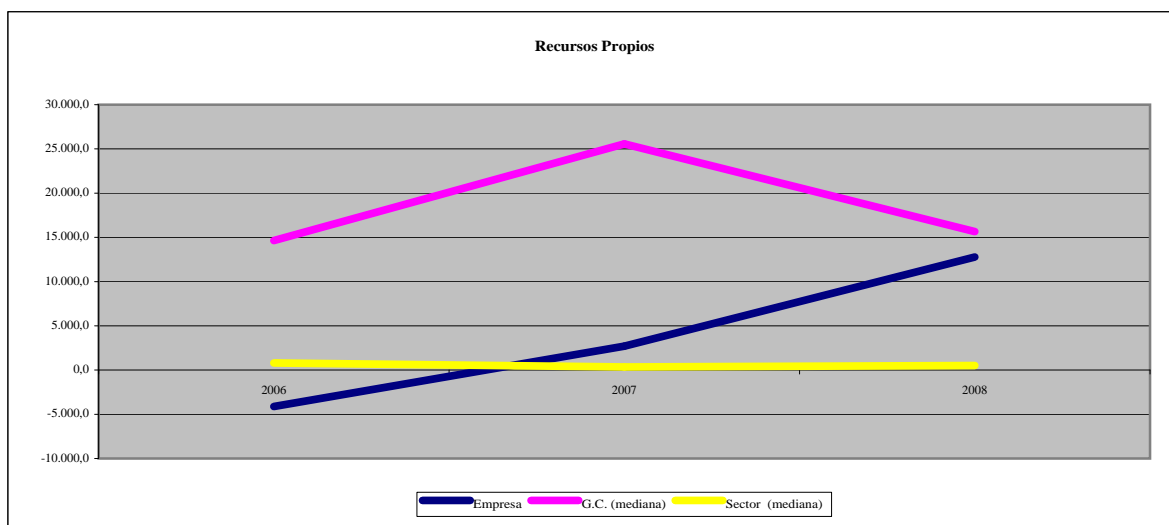
Detalle del Grupo de Comparación	2008	2007	2006
REAL MADRID CLUB DE FUTBOL	0,23% (7)	3,00% (5)	0,01% (10)
variación:	-92,23% (7)	25788,45% (1)	-98,82% (11)
CLUB ATLETICO DE MADRID SAD	1,39% (4)	2,30% (7)	2,37% (5)
variación:	-39,68% (4)	-2,91% (7)	-30,96% (6)
ATHLETIC CLUB DE BILBAO	0,28% (6)	2,61% (6)	16,68% (2)
variación:	-89,15% (6)	-84,33% (10)	1238,96% (1)
REAL ZARAGOZA SAD	11,09% (2)	14,43% (2)	14,26% (3)
variación:	-23,13% (3)	1,22% (6)	5,83% (3)
R.C.D. ESPAÑOL DE BARCELONA SAD	0,34% (5)	3,02% (4)	2,18% (6)
variación:	-88,78% (5)	38,53% (5)	3,67% (4)
GETAFE CLUB DE FUTBOL S A D.	35,43% (1)	42,79% (1)	69,48% (1)
variación:	-17,20% (2)	-38,41% (8)	-66,21% (8)
VALENCIA CLUB DE FUTBOL,S.A.D.	n.d. n.d.	0,67% (9)	0,12% (9)
variación:	n.d. n.d.	475,70% (3)	-88,66% (9)
SEVILLA FUTBOL CLUB SOC. DEP. SAD	n.d. n.d.	8,03% (3)	1,42% (8)
variación:	n.d. n.d.	465,79% (4)	-54,32% (7)
REAL BETIS BALOMPIE SA DEPORTIVA	n.d. n.d.	0,11% (10)	0,00% (11)
variación:	n.d. n.d.	3800,78% (2)	-90,23% (10)
R.C. DEPORTIVO DE LA CORUÑA S.A.D.	n.d. n.d.	n.d. n.d.	1,44% (7)
variación:	n.d. n.d.	n.d. n.d.	46,57% (2)

RECURSOS PROPIOS

En miles de euros y % peso

Es el importe del Patrimonio neto de la compañía. Capitales aportados por los socios y beneficios no distribuidos.

Empresa de Referencia	2008	2007	2006
FUTBOL CLUB BARCELONA	12.777,0 (4)	2.708,0 (7)	-4.113,0 (10)
% sobre total de Recursos	3,51% (5)	0,81% (7)	-1,31% (10)
Grupo de Comparación (mediana)	15.657,2	25.559,6	14.631,9
Grupo de Comparación (media)	35.663,2	24.274,2	19.592,4
% sobre total de Recursos (mediana)	10,95%	18,80%	12,46%
Sector (mediana)	514,5	345,0	793,0
Sector (media)	7.925,5	6.264,2	5.028,3
% sobre total de Recursos (mediana)	1,04%	0,76%	2,13%



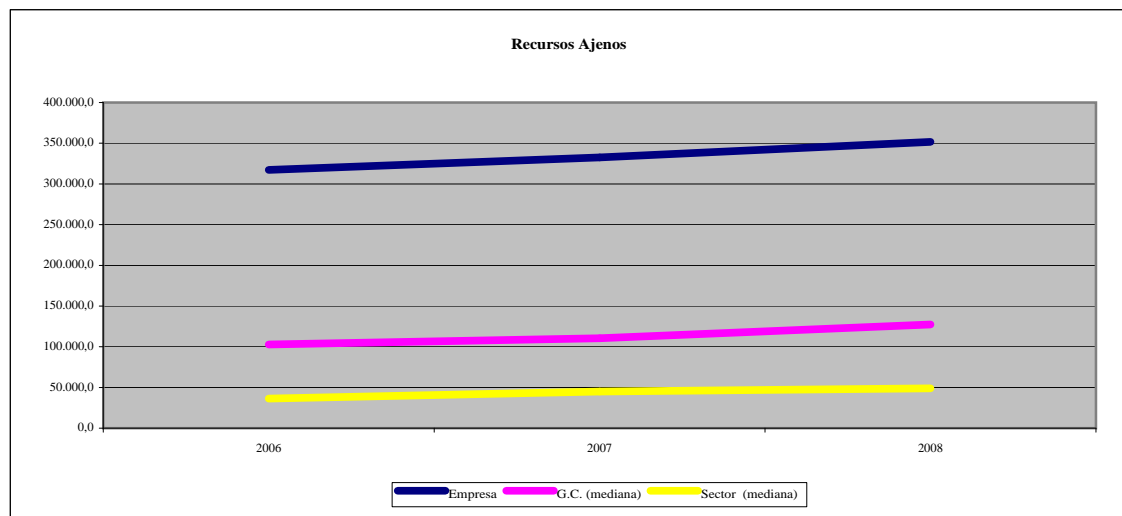
Detalle del Grupo de Comparación	2008	2007	2006
REAL MADRID CLUB DE FUTBOL	176.096,0 (1)	140.842,0 (1)	105.660,0 (1)
% sobre total de Recursos	25,15% (1)	21,95% (3)	19,49% (5)
CLUB ATLETICO DE MADRID SAD	28.305,8 (2)	28.015,9 (3)	22.768,8 (4)
% sobre total de Recursos	5,55% (4)	5,81% (6)	4,96% (7)
ATHLETIC CLUB DE BILBAO	-4.423,3 (6)	-4.456,7 (8)	98,3 (9)
% sobre total de Recursos	-9,19% (6)	-10,10% (9)	0,29% (9)
REAL ZARAGOZA SAD	-17.313,9 (7)	-23.155,3 (9)	-23.486,3 (11)
% sobre total de Recursos	-18,38% (7)	-22,53% (10)	-39,23% (11)
R.C.D. ESPAÑOL DE BARCELONA SAD	23.583,7 (3)	25.559,6 (5)	25.271,3 (3)
% sobre total de Recursos	13,47% (3)	20,00% (4)	23,81% (3)
GETAFE CLUB DE FUTBOL S A D.	7.730,7 (5)	4.180,9 (6)	4.025,6 (8)
% sobre total de Recursos	25,01% (2)	14,64% (5)	26,96% (1)
VALENCIA CLUB DE FUTBOL,S.A.D.	n.d. n.d.	-26.331,8 (10)	6.657,9 (7)
% sobre total Activos:	n.d. n.d.	-9,94% (8)	2,99% (8)
SEVILLA FUTBOL CLUB SOC. DEP. SAD	n.d. n.d.	26.102,8 (4)	25.664,6 (2)
% sobre total de Recursos	n.d. n.d.	26,01% (2)	25,20% (2)
REAL BETIS BALOMPIE SA DEPORTIVA	n.d. n.d.	47.710,0 (2)	13.938,2 (6)
% sobre total Activos:	n.d. n.d.	43,37% (1)	20,55% (4)
R.C. DEPORTIVO DE LA CORUÑA S.A.D.	n.d. n.d.	n.d. n.d.	15.325,5 (5)
% sobre total de Recursos	n.d. n.d.	n.d. n.d.	9,45% (6)

RECURSOS AJENOS

En miles de euros y % peso

Importe de los recursos ajenos totales que financian el activo.

Empresa de Referencia	2008	2007	2006
FUTBOL CLUB BARCELONA	351.679,0 (5)	332.572,0 (8)	317.175,0 (9)
% sobre total de Recursos	96,49% (5)	99,19% (7)	101,31% (10)
Grupo de Comparación (mediana)	131.529,3	102.220,5	82.112,1
Grupo de Comparación (media)	224.169,9	187.118,9	157.519,9
% sobre total de Recursos (mediana)	89,05%	81,20%	87,54%
Sector (mediana)	48.973,9	44.969,0	36.395,0
Sector (media)	105.615,8	96.744,0	84.618,0
% sobre total de Recursos (mediana)	98,96%	99,24%	97,87%


Detalle del Grupo de Comparación

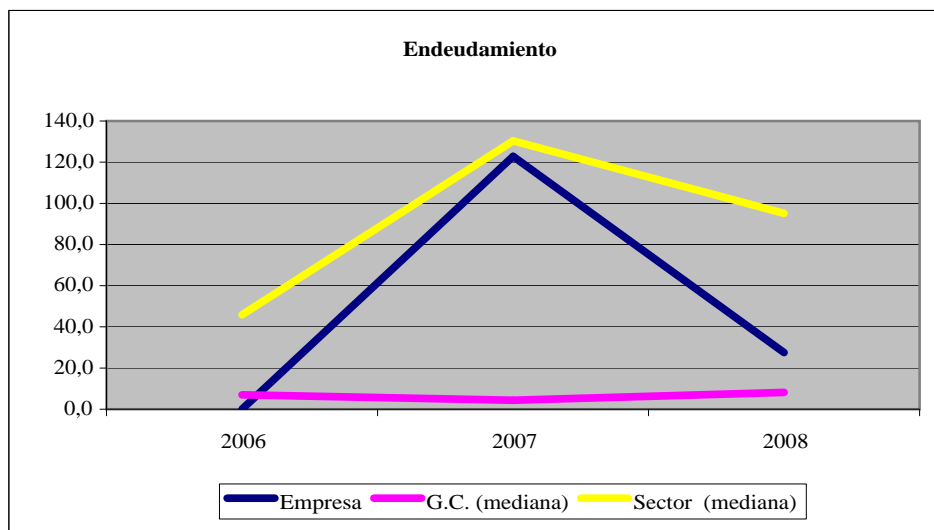
	2008	2007	2006
REAL MADRID CLUB DE FUTBOL	524.131,0 (7)	500.892,0 (10)	436.505,0 (11)
% sobre total de Recursos	74,85% (1)	78,05% (3)	80,51% (5)
CLUB ATLETICO DE MADRID SAD	482.073,7 (6)	454.284,4 (9)	436.372,4 (10)
% sobre total de Recursos	94,45% (4)	94,19% (6)	95,04% (7)
ATHLETIC CLUB DE BILBAO	52.577,2 (2)	48.589,0 (2)	34.086,4 (2)
% sobre total de Recursos	109,19% (6)	110,10% (9)	99,71% (9)
REAL ZARAGOZA SAD	111.502,2 (3)	125.922,6 (6)	83.360,7 (6)
% sobre total de Recursos	118,38% (7)	122,53% (10)	139,23% (11)
R.C.D. ESPAÑOL DE BARCELONA SAD	151.556,5 (4)	102.220,5 (5)	80.863,5 (5)
% sobre total de Recursos	86,53% (3)	80,00% (4)	76,19% (3)
GETAFE CLUB DE FUTBOL S A D.	23.178,8 (1)	24.370,3 (1)	10.909,0 (1)
% sobre total de Recursos	74,99% (2)	85,36% (5)	73,04% (1)
VALENCIA CLUB DE FUTBOL,S.A.D.	n.d. n.d.	291.231,1 (7)	216.205,1 (8)
% sobre total Activos:	n.d. n.d.	109,94% (8)	97,01% (8)
SEVILLA FUTBOL CLUB SOC. DEP. SAD	n.d. n.d.	74.272,8 (4)	76.187,5 (4)
% sobre total de Recursos	n.d. n.d.	73,99% (2)	74,80% (2)
REAL BETIS BALOMPIE SA DEPORTIVA	n.d. n.d.	62.287,7 (3)	53.886,6 (3)
% sobre total Activos:	n.d. n.d.	56,63% (1)	79,45% (4)
R.C. DEPORTIVO DE LA CORUÑA S.A.D.	n.d. n.d.	n.d. n.d.	146.823,2 (7)
% sobre total de Recursos	n.d. n.d.	n.d. n.d.	90,55% (6)

ENDEUDAMIENTO

Ratio y % variación

Calculada como Recursos ajenos/Fondos propios, analiza, desde una perspectiva estática, la situación financiera de la empresa a largo plazo. Mide el grado de dependencia de la empresa en función de la procedencia de los recursos financieros que utiliza, indicando por cada unidad de recursos propios aportados a la actividad, cuánto se utiliza de recursos ajenos. Una regla de prudencia y equilibrio financiero básica es que las deudas totales contraídas no deben superar nunca al montante de los fondos propios. Según esto, el valor que tome debe ser a lo sumo la unidad. Nota: En caso de Fondos propios negativos el ratio carece de sentido, por lo que se presenta como "n.d."

Empresa de Referencia	2008	2007	2006
FUTBOL CLUB BARCELONA	27,5 (5)	122,8 (7)	n.d. n.d.
variación:	-77,59% (1)	n.d. n.d.	n.d. n.d.
Grupo de Comparación (mediana)	4,7	3,8	4,1
Grupo de Comparación (media)	7,4	5,6	47,2
variacion de la mediana:	88,26%	-38,51%	-27,03%
Sector (mediana)	95,2	130,3	45,9
Sector (media)	13,3	15,4	16,8
variacion de la mediana:	-26,98%	184,00%	-101,29%



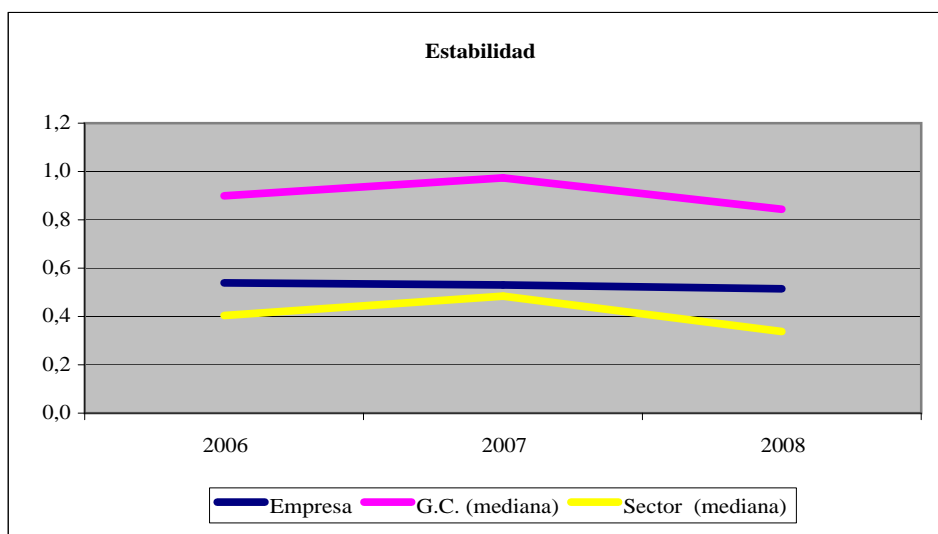
Detalle del Grupo de Comparación	2008	2007	2006
REAL MADRID CLUB DE FUTBOL	3,0 (1)	3,6 (3)	4,1 (5)
variación:	-16,31% (3)	-13,91% (3)	-17,50% (1)
CLUB ATLETICO DE MADRID SAD	17,0 (4)	16,2 (6)	19,2 (7)
variación:	5,03% (4)	-15,39% (2)	-7,86% (2)
ATHLETIC CLUB DE BILBAO	n.d. n.d.	n.d. n.d.	346,8 (9)
variación:	n.d. n.d.	n.d. n.d.	1638,54% (6)
REAL ZARAGOZA SAD	n.d. n.d.	n.d. n.d.	n.d. n.d.
variación:	n.d. n.d.	n.d. n.d.	n.d. n.d.
R.C.D. ESPAÑOL DE BARCELONA SAD	6,4 (3)	4,0 (4)	3,2 (3)
variación:	60,69% (5)	24,99% (5)	29,96% (4)
GETAFE CLUB DE FUTBOL S A D.	3,0 (2)	5,8 (5)	2,7 (1)
variación:	-48,56% (2)	115,10% (6)	n.d. n.d.
VALENCIA CLUB DE FUTBOL,S.A.D.	n.d. n.d.	n.d. n.d.	32,5 (8)
variación:	n.d. n.d.	n.d. n.d.	n.d. n.d.
SEVILLA FUTBOL CLUB SOC. DEP. SAD	n.d. n.d.	2,8 (2)	3,0 (2)
variación:	n.d. n.d.	-4,15% (4)	n.d. n.d.
REAL BETIS BALOMPIE SA DEPORTIVA	n.d. n.d.	1,3 (1)	3,9 (4)
variación:	n.d. n.d.	-66,23% (1)	81,56% (5)
R.C. DEPORTIVO DE LA CORUÑA S.A.D.	n.d. n.d.	n.d. n.d.	9,6 (6)
variación:	n.d. n.d.	n.d. n.d.	-6,07% (3)

ESTABILIDAD

Ratio y % variación

Entre los activos de una compañía y los pasivos que los financian debe existir una correlación temporal: a mayor tiempo de recuperación de los activos (menor liquidez) debe corresponder una financiación que permita un plazo de devolución a más largo plazo. Así con carácter general, las inversiones fijas habrán de estar financiadas con pasivos permanentes y el ratio de firmeza, estabilidad, consistencia o solidez que mide esta relación es recomendable que sea superior a la unidad. Ratio de estabilidad = (Financiación básica/ Activo fijo)

Empresa de Referencia	2008	2007	2006
FUTBOL CLUB BARCELONA	0,5 (5)	0,5 (8)	0,5 (9)
variación:	-2,94% (3)	-1,57% (4)	-18,93% (9)
Grupo de Comparación (mediana)	0,6	0,6	0,8
Grupo de Comparación (media)	0,5	0,7	0,9
variación de la mediana:	-13,32%	8,30%	57,47%
Sector (mediana)	0,3	0,5	0,4
Sector (media)	0,7	0,7	0,7
variación de la mediana:	-30,26%	19,73%	2,44%



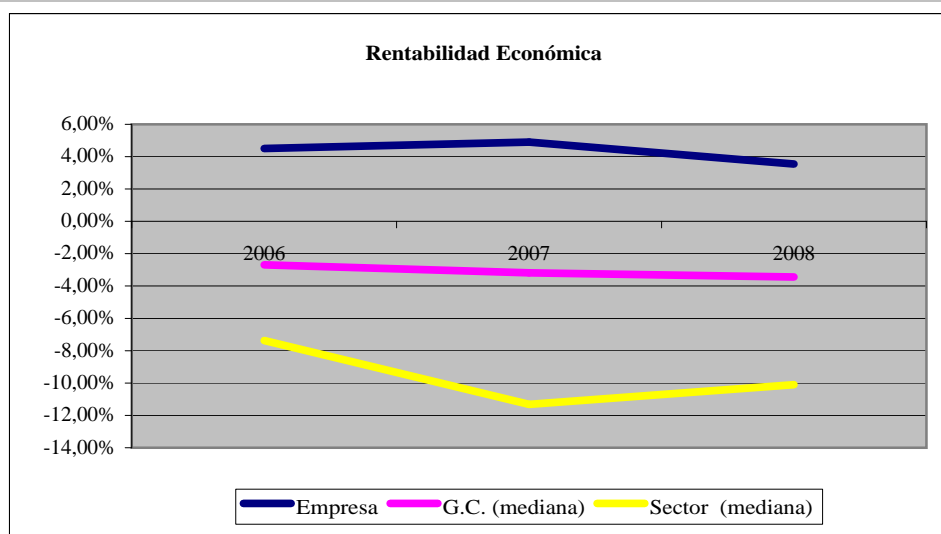
Detalle del Grupo de Comparación	2008	2007	2006
REAL MADRID CLUB DE FUTBOL	0,7 (2)	0,8 (3)	0,9 (4)
variación:	-8,49% (4)	-10,38% (6)	-8,09% (6)
CLUB ATLETICO DE MADRID SAD	0,6 (3)	0,6 (5)	0,7 (6)
variación:	2,41% (2)	-18,11% (7)	10,48% (4)
ATHLETIC CLUB DE BILBAO	0,1 (7)	0,3 (10)	0,4 (11)
variación:	-58,89% (7)	-29,61% (9)	-17,09% (8)
REAL ZARAGOZA SAD	0,5 (6)	0,6 (7)	0,8 (5)
variación:	-20,31% (5)	-28,55% (8)	-20,50% (10)
R.C.D. ESPAÑOL DE BARCELONA SAD	0,8 (1)	1,0 (1)	1,0 (3)
variación:	-20,57% (6)	-2,54% (5)	107,93% (1)
GETAFE CLUB DE FUTBOL S A D.	0,5 (4)	0,4 (9)	2,1 (1)
variación:	26,16% (1)	-80,84% (10)	-29,53% (11)
VALENCIA CLUB DE FUTBOL,S.A.D.	n.d. n.d.	0,9 (2)	0,7 (7)
variación:	n.d. n.d.	42,82% (1)	10,73% (3)
SEVILLA FUTBOL CLUB SOC. DEP. SAD	n.d. n.d.	0,7 (4)	0,7 (8)
variación:	n.d. n.d.	4,06% (3)	55,11% (2)
REAL BETIS BALOMPIE SA DEPORTIVA	n.d. n.d.	0,6 (6)	0,5 (10)
variación:	n.d. n.d.	17,14% (2)	-8,36% (7)
R.C. DEPORTIVO DE LA CORUÑA S.A.D.	n.d. n.d.	n.d. n.d.	1,0 (2)
variación:	n.d. n.d.	n.d. n.d.	1,95% (5)

RENTABILIDAD ECONOMICA

En % y % variación

Calculado como (Resultado ordinario antes de impuestos + Resultado Financiero) / Activo Total, este ratio mide la rentabilidad de la inversión total.

Empresa de Referencia	2008	2007	2006
FUTBOL CLUB BARCELONA	3,54% (1)	4,90% (1)	4,51% (2)
variación:	-27,65% (4)	8,65% (4)	-7,46% (8)
Grupo de Comparación (mediana)	-5,47%	-6,99%	-5,04%
Grupo de Comparación (media)	-8,81%	-8,06%	-7,05%
variacion de la mediana:	8,23%	18,31%	-32,29%
Sector (mediana)	-10,10%	-11,32%	-7,37%
Sector (media)	-6,47%	-5,60%	-6,49%
variacion de la mediana:	-10,78%	53,66%	-42,03%



Detalle del Grupo de Comparación	2008	2007	2006
REAL MADRID CLUB DE FUTBOL	1,95% (2)	4,27% (2)	5,92% (1)
variación:	-54,23% (6)	-27,89% (7)	6,83% (6)
CLUB ATLETICO DE MADRID SAD	-8,61% (5)	-6,64% (5)	-7,06% (7)
variación:	-29,70% (5)	5,97% (5)	25,14% (4)
ATHLETIC CLUB DE BILBAO	-2,33% (4)	-9,98% (7)	-3,01% (6)
variación:	76,63% (1)	-231,57% (8)	68,82% (3)
REAL ZARAGOZA SAD	-20,63% (6)	-19,27% (9)	-20,21% (10)
variación:	-7,09% (3)	4,67% (6)	15,69% (5)
R.C.D. ESPAÑOL DE BARCELONA SAD	-1,17% (3)	3,00% (3)	1,29% (4)
variación:	-138,97% (7)	131,99% (1)	136,69% (1)
GETAFE CLUB DE FUTBOL S A D.	-22,06% (7)	-21,18% (10)	3,49% (3)
variación:	-4,15% (2)	-706,10% (9)	-5,71% (7)
VALENCIA CLUB DE FUTBOL,S.A.D.	n.d. n.d.	-6,99% (6)	-23,14% (11)
variación:	n.d. n.d.	69,78% (2)	-20,49% (9)
SEVILLA FUTBOL CLUB SOC. DEP. SAD	n.d. n.d.	-10,13% (8)	-18,37% (9)
variación:	n.d. n.d.	44,87% (3)	-2401,41% (11)
REAL BETIS BALOMPIE SA DEPORTIVA	n.d. n.d.	-5,60% (4)	0,33% (5)
variación:	n.d. n.d.	-1810,87% (10)	104,33% (2)
R.C. DEPORTIVO DE LA CORUÑA S.A.D.	n.d. n.d.	n.d. n.d.	-9,73% (8)
variación:	n.d. n.d.	n.d. n.d.	-80,03% (10)

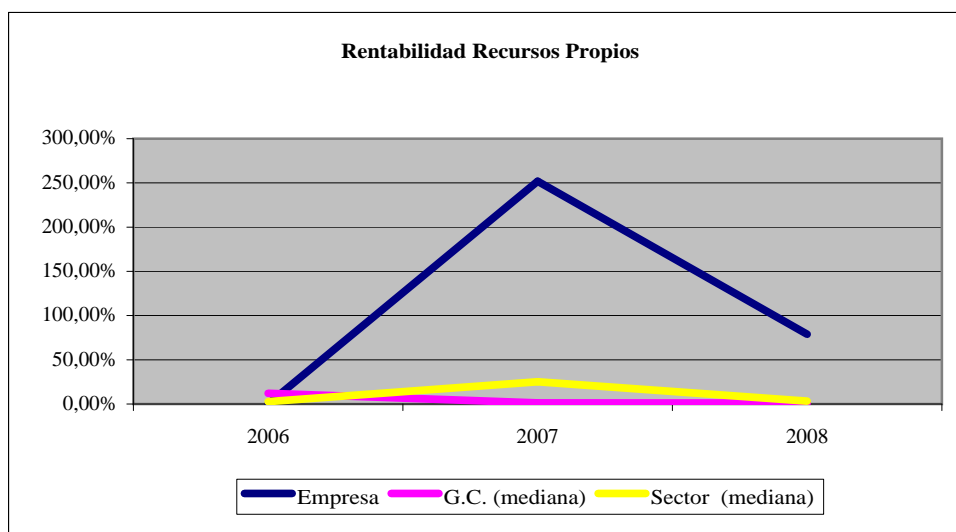
RENTABILIDAD DE LOS RECURSOS PROPIOS

En % y % variación

Medida como la relación entre el resultado del ejercicio y el importe de los fondos propios del ejercicio (incluido el resultado de ese mismo año). Es pues, la rentabilidad que obtienen los socios por los capitales que mantienen invertidos en la compañía (aportaciones dinerarias más beneficios no distribuidos)

Nota: En aquellas compañías que presenten Fondos propios negativos el calculo del ratio carece de sentido, por lo que se presenta como "n.d."

Empresa de Referencia	2008	2007	2006
FUTBOL CLUB BARCELONA	78,81% (1)	251,88% (1)	n.d. n.d.
variación:	-68,71% (4)	n.d. n.d.	n.d. n.d.
Grupo de Comparación (mediana)	10,51%	2,79%	15,03%
Grupo de Comparación (media)	11,12%	17,36%	-163,33%
variacion de la mediana:	-21,92%	-89,25%	-161,45%
Sector (mediana)	3,22%	25,22%	2,65%
Sector (media)	9,92%	10,62%	41,65%
variacion de la mediana:	-87,21%	852,26%	-99,96%



Detalle del Grupo de Comparación	2008	2007	2006
REAL MADRID CLUB DE FUTBOL	20,02% (3)	24,98% (3)	18,41% (4)
variación:	-19,86% (2)	35,66% (3)	178,03% (1)
CLUB ATLETICO DE MADRID SAD	1,00% (4)	1,87% (5)	15,03% (5)
variación:	-46,55% (3)	-87,55% (4)	113,82% (2)
ATHLETIC CLUB DE BILBAO	n.d. n.d.	n.d. n.d.	-1870,28% (9)
variación:	n.d. n.d.	n.d. n.d.	-636,27% (6)
REAL ZARAGOZA SAD	n.d. n.d.	n.d. n.d.	n.d. n.d.
variación:	n.d. n.d.	n.d. n.d.	n.d. n.d.
R.C.D. ESPAÑOL DE BARCELONA SAD	-8,38% (5)	1,13% (7)	-6,57% (7)
variación:	-842,74% (5)	117,17% (2)	48,65% (3)
GETAFE CLUB DE FUTBOL S A D.	31,83% (2)	3,71% (4)	101,20% (3)
variación:	757,24% (1)	-96,33% (5)	n.d. n.d.
VALENCIA CLUB DE FUTBOL,S.A.D.	n.d. n.d.	n.d. n.d.	237,54% (1)
variación:	n.d. n.d.	n.d. n.d.	n.d. n.d.
SEVILLA FUTBOL CLUB SOC. DEP. SAD	n.d. n.d.	1,68% (6)	113,29% (2)
variación:	n.d. n.d.	-98,52% (6)	n.d. n.d.
REAL BETIS BALOMPIE SA DEPORTIVA	n.d. n.d.	70,79% (2)	-79,25% (8)
variación:	n.d. n.d.	189,32% (1)	-192,19% (5)
R.C. DEPORTIVO DE LA CORUÑA S.A.D.	n.d. n.d.	n.d. n.d.	0,67% (6)
variación:	n.d. n.d.	n.d. n.d.	2,66% (4)

RESUMEN DE LAS MAGNITUDES ECONÓMICO-FINANCIERAS ESTUDIADAS
VALORES DE LA EMPRESA (Ej. 2008)

	Magnitud	% Crecimiento	Ranking	
			Magnitud	%
IMPORTE NETO CIFRA DE VENTAS (pág.7)	288.289,0	5,53%	(2)	(5)
OTROS INGRESOS DE EXPLOTACION (pág.8)	20.496,0	6,64% (*)	(1)	(5)
MARGEN BRUTO (pág.9)	98,55%	0,18%	(1)	(2)
GASTOS DE PERSONAL (pág.10)	168.356,0	9,05%	(1)	(4)
NUMERO DE EMPLEADOS (pág.11)	801,0	2,30%	(1)	(4)
GASTOS DE PERSONAL VS. VENTAS (pág.12)	58,40%	3,34%	(2)	(5)
VENTAS POR EMPLEADO (pág.13)	359,9	3,16%	(4)	(5)
COSTE POR PERSONA EMPLEADA (pág.14)	210,2	6,60%	(2)	(3)
VALOR AGREADO POR EMPLEADO (pág.15)	297,0	6,58%	(6)	(6)
OTROS GASTOS DE EXPLOTACION (pág.16)	23,22%	1,38%	(4)	(6)
RESULTADO DE EXPLOTACION (pág.17)	16.155,0	-17,00%	(1)	(3)
RESULTADO EXPLOTACION vs VENTAS (pág.18)	5,60%	-21,35%	(1)	(5)
RESULTADO FINANCIERO (pág.19)	-7.997,0	-28,82%	(6)	(4)
RESULTADO FINANCIERO VS VENTAS (pág.20)	-2,77%	-22,07%	(3)	(4)
RESULTADOS EXTRAORDINARIOS (pág.21)	445,0	109,93%	(7)	(4)
RESULTADO ANTES DE IMPUESTOS (pág.22)	8.603,0	-1,96%	(2)	(4)
RESULTADO ANTES IMPTOS. vs VENTAS (pág.23)	2,98%	-7,09%	(4)	(4)
RESULTADO DEL EJERCICIO (pág.24)	10.069,0	47,62%	(2)	(3)
RESULTADO DEL EJERCICIO VS VENTAS (pág.25)	3,49%	39,89%	(3)	(3)
EBITDA (pág.27)	68.882,0	1,41%	(2)	(5)
ACTIVO (pág.30)	455.774,0	14,71%	(3)	(3)
ACTIVO POR PERSONA EMPLEADA (pág.31)	569,0	12,13%	(2)	(5)
ACTIVOS FIJOS (pág.32)	284.596,0	62,44% (*)	(3)	(6)
FONDO DE MANIOBRA (pág.33)	-64.689,0	26,36%	(5)	(2)
FONDO DE MANIOBRA vs CIRCULANTE (pág.34)	-42,22%	51,90%	(3)	(2)
SOLVENCIA (pág.35)	0,7	32,03%	(3)	(2)
LIQUIDEZ DE 2º GRADO (pág.36)	0,7	32,11%	(3)	(2)
LIQUIDEZ DE 1º GRADO o DE TESORERIA (pág.37)	0,0	217,64%	(4)	(1)
LIQUIDEZ INMEDIATA (pág.38)	2,12%	47,96%	(3)	(1)
RECURSOS PROPIOS (pág.39)	12.777,0	3,51% (*)	(4)	(5)
RECURSOS AJENOS (pág.40)	351.679,0	96,49% (*)	(5)	(5)
ENDEUDAMIENTO (pág.41)	27,5	-77,59%	(5)	(1)
ESTABILIDAD (pág.42)	0,5	-2,94%	(5)	(3)
RENTABILIDAD ECONOMICA (pág.43)	3,54%	-27,65%	(1)	(4)
RENTABILIDAD RECURSOS PROPIOS (pág.44)	78,81%	-68,71%	(1)	(4)

(*) Corresponde a "% peso sobre total"

LAS DIEZ MAGNITUDES MÁS SIGNIFICATIVAS RESPECTO AL GRUPO DE COMPARACION
(Media de posiciones y ranking de la media de posiciones Ej. 2008)

Se presentan dos rankings. El primero se obtiene de la media del ranking de posición para seis variables de naturaleza económica y el segundo se obtiene de la media del ranking de posición de otras cuatro. Es la posición de cada una de las empresas comparadas respecto a cada una de estas variables y la obtención de una media global para la selección de magnitudes económicas y otra para la selección de magnitudes financieras. Nada más. No es un ranking de calidad de las empresas. Simplemente le servirá como orientación de cual es la posición media de cada una de ellas.

MAGNITUDES ECONÓMICAS

Leyenda:

- V** - IMPORTE NETO CIFRA DE VENTAS
- %V** - CRECIMIENTO EN VENTAS
- RDO** - RESULTADO DEL EJERCICIO
- P/V** - GASTOS DE PERSONAL VS. VENTAS
- V/E** - VENTAS POR EMPLEADO
- EB** - EBITDA

	V	%V	RDO	P/V	V/E	EB	POSICION MEDIA	
FUTBOL CLUB BARCELONA	(2)	(5)	(2)	(2)	(4)	(2)	2,8	(2)
REAL MADRID CLUB DE FUTBOL	(1)	(6)	(1)	(1)	(2)	(1)	2,0	(1)
CLUB ATLETICO DE MADRID SAD	(3)	(3)	(4)	(5)	(3)	(7)	4,2	(4)
ATHLETIC CLUB DE BILBAO	(4)	(4)	(5)	(4)	(5)	(4)	4,3	(5)
REAL ZARAGOZA SAD	(5)	(2)	(6)	(7)	(6)	(6)	5,3	(6)
R.C.D. ESPAÑOL DE BARCELONA SAD	(6)	(7)	(7)	(3)	(7)	(3)	5,5	(7)
GETAFE CLUB DE FUTBOL S A D.	(7)	(1)	(3)	(6)	(1)	(5)	3,8	(3)
VALENCIA CLUB DE FUTBOL,S.A.D.	nd.	nd.	nd.	nd.	nd.	nd.	nd.	nd.
SEVILLA FUTBOL CLUB SOC. DEP. SAD	nd.	nd.	nd.	nd.	nd.	nd.	nd.	nd.
REAL BETIS BALOMPIE SA DEPORTIVA	nd.	nd.	nd.	nd.	nd.	nd.	nd.	nd.
R.C. DEPORTIVO DE LA CORUÑA S.A.D.	nd.	nd.	nd.	nd.	nd.	nd.	nd.	nd.

MAGNITUDES FINANCIERAS

Leyenda:

- FM/C** - FONDO DE MANIOBRA vs CIRCULANTE
- S** - SOLVENCIA
- END** - ENDEUDAMIENTO
- RRP** - RENTABILIDAD RECURSOS PROPIOS

	FM/C	S	END	RRP	POSICION MEDIA	
FUTBOL CLUB BARCELONA	(3)	(3)	(5)	(1)	3,0	(2)
REAL MADRID CLUB DE FUTBOL	(5)	(5)	(1)	(3)	3,5	(4)
CLUB ATLETICO DE MADRID SAD	(6)	(6)	(4)	(4)	5,0	(6)
ATHLETIC CLUB DE BILBAO	(7)	(7)	nd.	nd.	7,0	(7)
REAL ZARAGOZA SAD	(4)	(4)	nd.	nd.	4,0	(5)
R.C.D. ESPAÑOL DE BARCELONA SAD	(2)	(2)	(3)	(5)	3,0	(2)
GETAFE CLUB DE FUTBOL S A D.	(1)	(1)	(2)	(2)	1,5	(1)
VALENCIA CLUB DE FUTBOL,S.A.D.	nd.	nd.	nd.	nd.	nd.	nd.
SEVILLA FUTBOL CLUB SOC. DEP. SAD	nd.	nd.	nd.	nd.	nd.	nd.
REAL BETIS BALOMPIE SA DEPORTIVA	nd.	nd.	nd.	nd.	nd.	nd.
R.C. DEPORTIVO DE LA CORUÑA S.A.D.	nd.	nd.	nd.	nd.	nd.	nd.